

УДК 314.952/954

## К ВОПРОСУ ОБ ЭТНИЧЕСКОМ СОСТАВЕ НАСЕЛЕНИЯ СРЕДНЕВЕКОВОЙ КАЗАНИ

*А.Г. Ситдиков, кандидат исторических наук, доцент*

Современная Казань является крупным многонациональным городом, история которого с момента возникновения на рубеже X–XI вв. переживала ряд крупных этапов. Сейчас трудно представить, как именно происходило освоение и заселение устья р. Казанки в глубокой древности. Наиболее ранние известные археологические памятники на территории г. Казани и ее окрестностей относятся к палеолиту<sup>1</sup>. Имеются также стоянки эпохи мезолита и неолита, многочисленные поселения позднебронзового века. С ранним железным веком связаны селища и городища ананьинской культуры. Предметы ананьинского времени встречались и на территории Казанского кремля. В прилегающих к Казани районах позднее обитало население, связанное с азелинской и пьяноборской культурами, ставших в дальнейшем основой формирования поволжских финнов. Остатки их материальной культуры хорошо представлены могильниками и отдельными находками на территории Казани. С их потомками населения и вошли в контакт болгарские племена, начавшие проникать сюда на рубеже I–II тыс. н.э.

Новые материалы археологических исследований средневековой Казани домонгольского времени указывают на существование на Кремлевском холме болгарского города с рубежа X–XI вв.<sup>2</sup> Он был построен на северо-западном рубеже Булгарского государства. В золотоордынское время пограничный характер его утрачивается с включением Волжской Булгарии и русских кня-

жеств в единое военно-политическое пространство Золотой Орды. Усиление Казани происходит на рубеже XIII–XIV вв. с возрождением экономических центров Волжской Булгарии и восстановлением прежних торговых связей. С этого времени она появляется и на страницах русских летописей<sup>3</sup>. Качественные изменения происходят с образованием Казанского ханства. Город превращается в столицу нового государства и входит в орбиту интересов усилившейся к этому времени Москвы. Объединение Северо-Восточной Руси вокруг нее и последующее завоевание Казанского ханства приводит к активной колонизации Поволжья русскими. Эти события, несомненно, накладывали отпечаток и на этнокультурный состав города и края.

В наиболее ранних описаниях восточных путешественников при характеристике северных и северо-восточных районов Волжской Булгарии, где расположена Казань, упоминаются племена ару, вису, йура. В современных работах их увязывают с удмуртами, мордвой, хантами и манси<sup>4</sup>. Известны были и черемисы, соотносимые исследователями с марийцами<sup>5</sup>. В русских источниках при описании событий и территорий, связанных с Волжской Булгарией, также перечисляются проживающие здесь народы. В районах близ Казани и западнее ее говорится о муроме<sup>6</sup>, мордве<sup>7</sup>, мещере<sup>8</sup>, черемисах и чувашах<sup>9</sup>. Известны также ары, соотносимые с удмуртами<sup>10</sup>. В летописях известны и болгарские группы: серебряные болгары, болгары-казанцы, собекуляне, челматы, мес-

то проживания которых, по мнению А.Х. Халикова, определяется бассейном р. Казанки<sup>11</sup>.

У западных авторов XV–XVI вв. описание народов, живущих в Казанском ханстве и восточнее русских княжеств, близко к сведениям русских и восточных источников<sup>12</sup>. К сожалению, в них нет четкого разграничения этнонима «чуваши» и «черемисы», имеются разночтения в их религиозной и языковой принадлежности. По источникам, созданным после присоединения Казани к Московскому государству, «чуваши» и «черемисы» рассматриваются как отдельные языческие народы<sup>13</sup>. О существовании большого количества марийского населения на территории западного Предкамья в период освоения его булгаро-тюрками и русскими указывают названия многих современных деревень этого района и результаты археологических исследований некрополей позднего средневековья<sup>14</sup>. К сожалению, использование только письменных источников не позволяет создать целостной картины этнических процессов в регионе в эпоху средневековья. В значительной степени эти пробелы пополняют материалы археологических исследований, проводимых в самой Казани и ее округе.

Определяющим в изучении этнических процессов в археологии являются остатки материальной культуры. При анализе археологических находок как показателя этнокультурной принадлежности населения выступает керамика, специфичные предметы украшения, вооружения, а также особенности погребального обряда, строительной техники. При этом статистика вещевого материала, в частности, керамики, не всегда является прямым показателем соотношения этнических групп. Количественные параметры в большей мере указывают на социально-экономическое и военно-политическое преобладание носителей культурных традиций, доминирующих в отдельные периоды. Сложение крупных производственных центров в России во второй половине

XVI в. приводит к значительной нивелировке и утрате археологических признаков этнического своеобразия включенных в ее состав народов.

Казань представляет собой уникальный город, имеющий непрерывное развитие с момента основания. Она почти единственное болгарское городское поселение, которое продолжает свое существование на первоначальном месте и сейчас. Ранние периоды освоения этого региона булгарами представлены материалами X в. с Аэродромного селища на р. Казанке. К этому же времени относятся остатки древнемарийского могильника, выявленного в районе поселка Борисково<sup>15</sup>.

В Казанском кремле ранние культурные отложения формируются с рубежа X–XI вв.<sup>16</sup>. А.Х. Халиковым в предшествующие годы была создана стратиграфическая шкала его культурных напластований: I слой – XX–XIX вв.; II слой – вторая половина XVI–XVIII вв.; III слой – вторая половина XV – первая половина XVI в.; IV слой – вторая треть XIII – первая половина XV в.; V слой – конец XII – первая треть XIII в.<sup>17</sup> На основе исследований последних лет уточнена дата начала их накопления – конец X – начало XI вв.<sup>18</sup>

V слой Кремля выделяется на северной оконечности Кремлевского холма площадью около 6 га. Слой по характеру и содержанию грунта образовался в результате переработки погребенной почвы и верхних горизонтов материка в виде подзола. Мощность слоя не превышает 20–25 см. Вещевой материал из-за сильной переработанности слоев (сохранность не более 10–15% от общей площади раскопов) встречается и в переотложенном состоянии. Значительное количество находок из 50 раскопов площадью 6 тыс. кв. м дает возможность реконструировать этнокультурные процессы домонгольского времени.

В слое преобладает общеболгарская гончарная керамика, составляющая до 80% от общего числа. Она представлена комплексом гончарной и лепной посуды (кувшины, горшки, миски и

др.). Ей характерен желто-красный и коричнево-красный цвет при хорошем обжиге с широким полосчатым лощением и с линейно-волнистым орнаментом (рис. 1). Схожая керамика фиксировалась и в раскопах кремля, начиная с 1920-х гг.<sup>19</sup>. Т.А. Хлебникова считает, что она аналогична гончарной посуде, бытовавшей в Волжской Болгарии X – начале XIII вв.<sup>20</sup>

Необходимо отметить, что в общеполгарской керамике выделяется небольшая группа посуды типа «джукетау» (XIII группа по Т.А.Хлебниковой), увязываемая с болгарским центром Джукетау на Каме. Она представлена горшковидными сосудами с подцилиндрической и блоковидной горловиной, украшенными многозонным орнаментом в виде мелкой волны по верхней части тулова (рис. 2). Традиции ее изготовления увязывают с угорскими и тюркскими группами<sup>21</sup>.

Среди домонгольской керамики имеется также три архаичные группы. Наиболее выразительную из них составляет лепная правленая на круге керамика салтово-маяцких истоков (рис. 3). Она представлена фрагментами горшков из шамотного теста с нанесением орнамента в виде волны по плечу, линейным многозонным рифлением по тулову и насечками по венчику. Рамки ее бытования (группа XI по Т.А.Хлебниковой) определяются X – началом XI вв., что и подтверждается результатами термолюминисцентного анализа<sup>22</sup>.

Другая близкая группа лепной керамики состоит из фрагментов горшковидных сосудов с примесью растительности и мелкого шамота в тесте, украшенная полулунными и каплевидными вдавлениями по плечу и пальцевыми защипами по краю венчика (II группа) (рис. 4). Она имеет те же корни и периодом бытования, что и вышеописанная, и демонстрирует общность изготовления болгарской посуды в целом.

Небольшим количеством представлена гончарная керамика XVII группы, находящаяся в большом количестве в Су-

варе (рис. 1). В основном это горшки с подцилиндрической невысокой горловиной и линейно-волнистой орнаментацией. Истоки ее обычно видят в VIII, IX и XIII группах посуды, имеющих тюрко-угорские корни. Среди находок имеется и предшествующая ей лепная керамика VIII группы, увязываемая с кушнаренковской посудой угорского населения (рис. 3). Отдельную группу лепной керамики составляют округлодонные чашевидные сосуды с толченой раковиной в тесте, с гребенчато-шнуровым орнаментом по цилиндрической шейке и гребенчатым оттиском по краю (рис. 3). Этот тип имеет прикамско-приуральские корни и встречается на болгарских поселениях второй половины X–XII вв.<sup>23</sup> По классификации Т.А. Хлебниковой и Р.Д. Голдиной она соотносится с уграми Верхней Камы в бассейне р. Сылва<sup>24</sup>. В числе лепной посуды выделяется и керамика с толченой раковиной в тесте в форме округлодонных горшков с блоковидной горловиной, веревочным орнаментом по ней и с защипами по краю венчика (рис. 3). Она известна на верхнекамских памятниках в районе р. Чусовой (V группа общеполгарской посуды)<sup>25</sup>.

Значительное количество (до 10%) в V слое составляет лепная или подправленная на круге горшковидная и чашевидная посуда из грубого теста с добавкой довольно крупного шамота и известняка (рис. 4). Ей характерен печной обжиг невысокого качества. Близкие аналогии можно найти у местного поволжско-финского (древнемарийского) населения.

Керамический материал из V домонгольского слоя отражает процесс формирования состава населения. Он указывает на участие разнообразных этнокультурных группы с преобладанием болгарского компонента. Из V слоя происходят также многочисленные предметы болгарского производства: бронзовые грушевидная подвеска, пряжка от поясного ремня с овальной рамкой и др.<sup>26</sup> С финским населением связано дровые браслеты с расши-

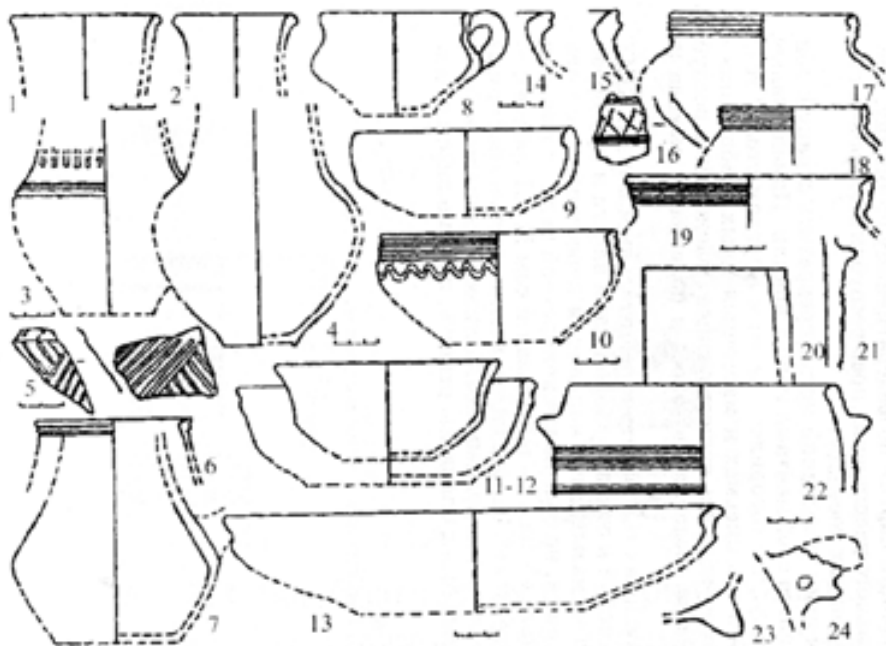


Рис. 1. Общеболгарская гончарная керамика

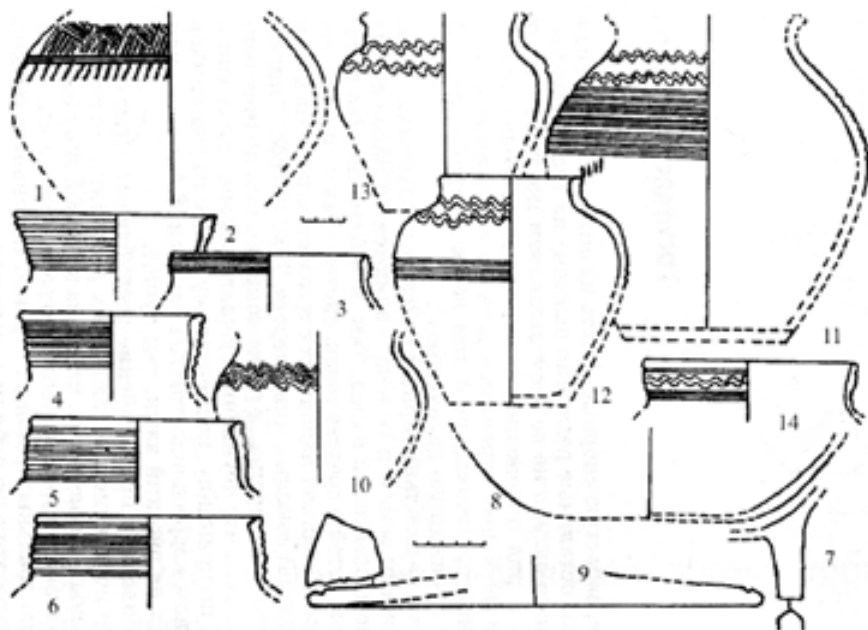


Рис. 2. Общеболгарская гончарная горшковидная посуда (1–6), гончарная керамика XIII группы (10), ножка чашевидной гончарной посуды (7), лепная керамика салтово-маяцких истоков (8, 9, 11–14 – XI группа)

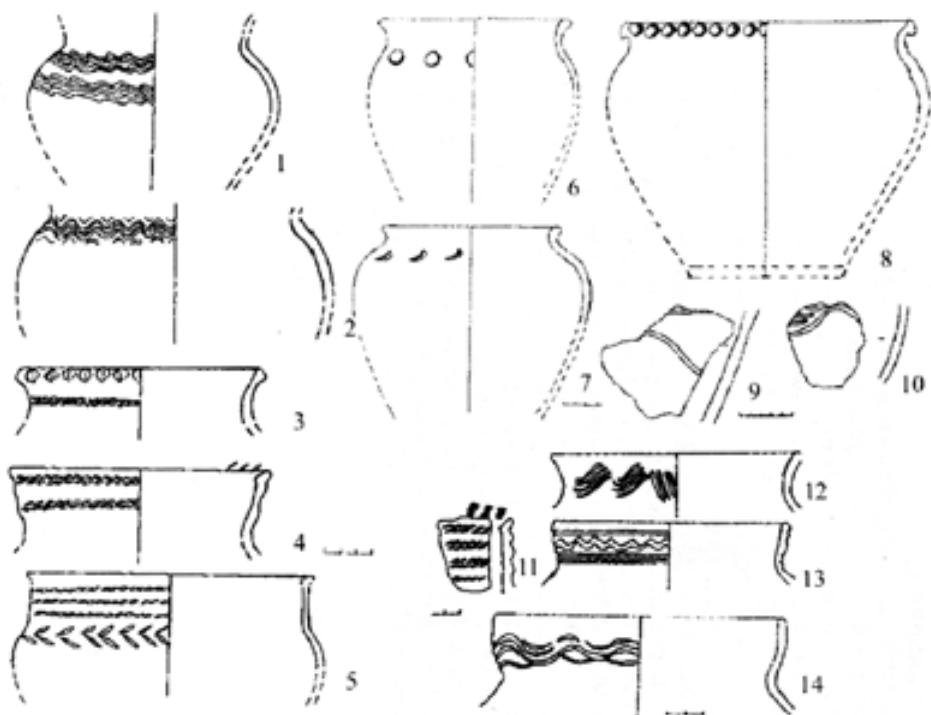


Рис. 3. Общеболгарская гончарная горшковидная посуда XIII группы (1, 2), лепная керамика прикамско-приуральских стоков (1 – V группа, 2, 3, 11 – VII группа, 12, 14 – VII группа, 13 – XVII группа), лепная керамика салтово-маяцких истоков (6, 7 – III группа, 8–10 – II группа)

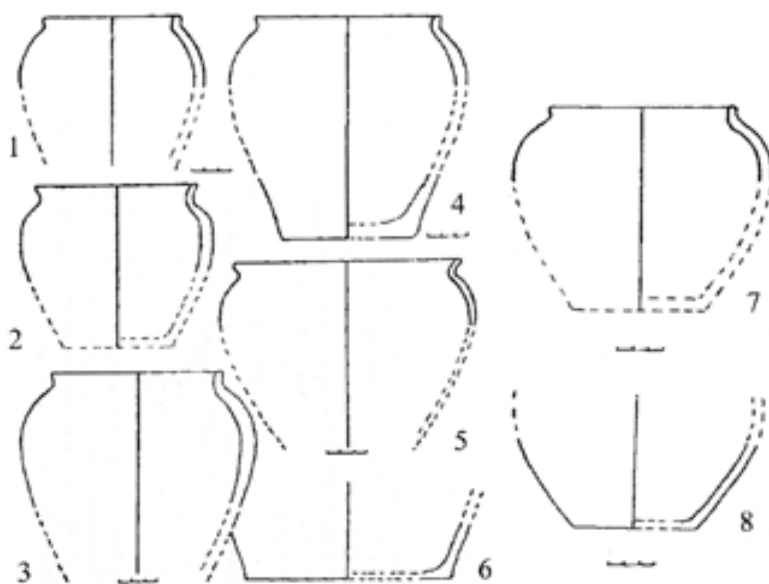


Рис. 4. Поволжско-финская лепная горшковидная керамика

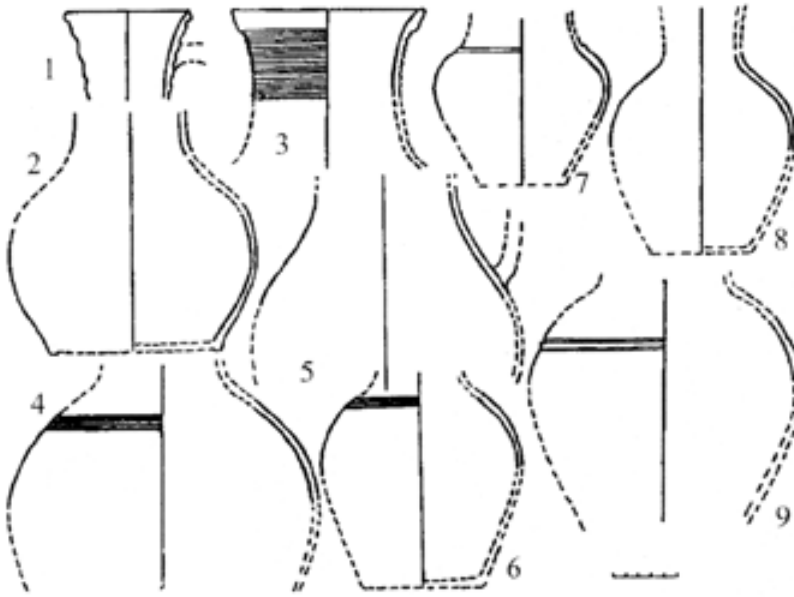


Рис. 5. Гончарная кувшинообразная керамика в болгарских традициях

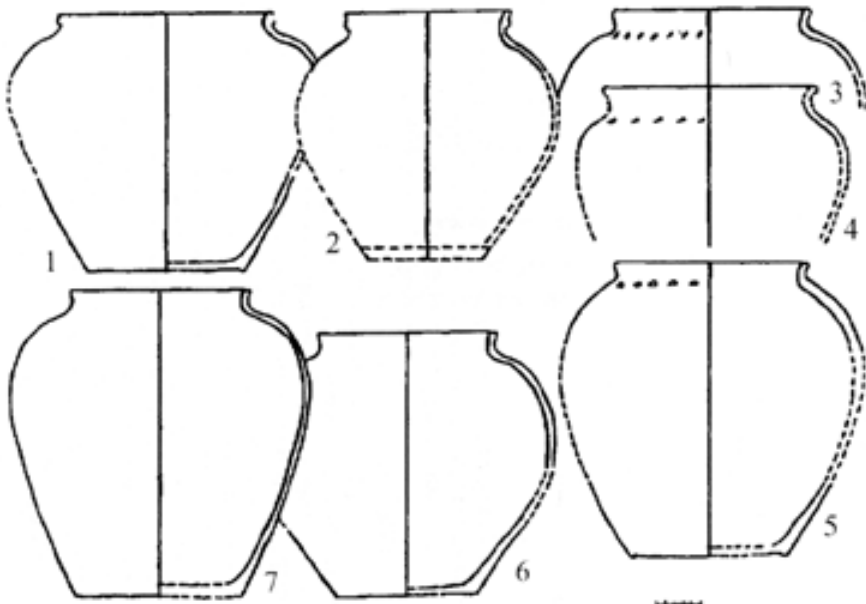


Рис. 6. Гончарная керамика в болгарских традициях. Корчаги

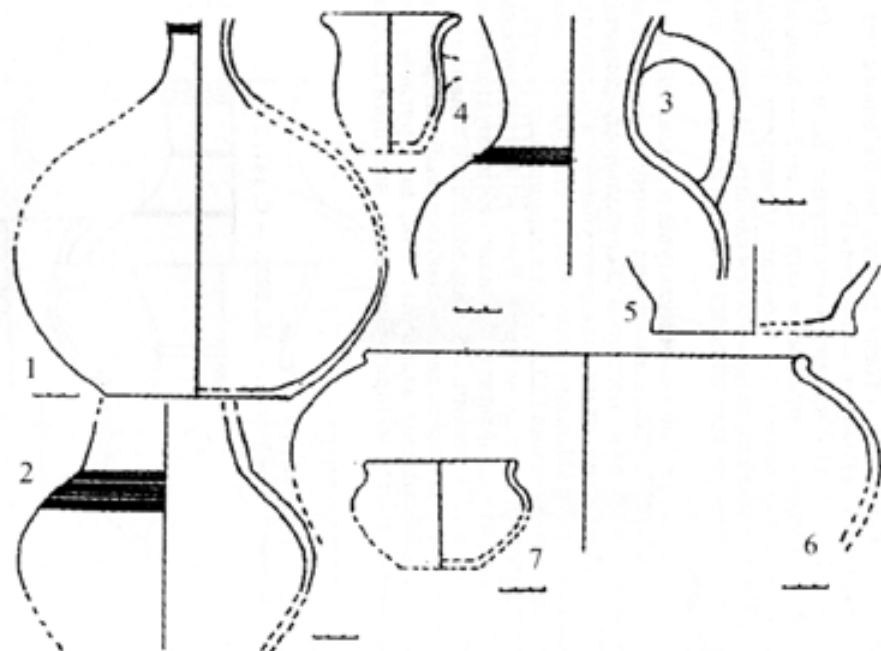


Рис. 7. Гончарная «татарско-русская» керамика

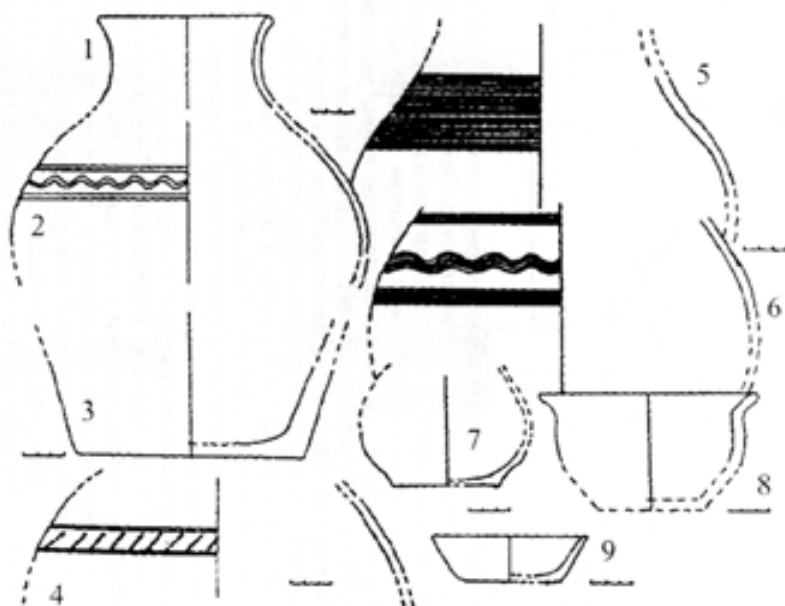


Рис. 8. Гончарная «казанская» красноглиняная керамика



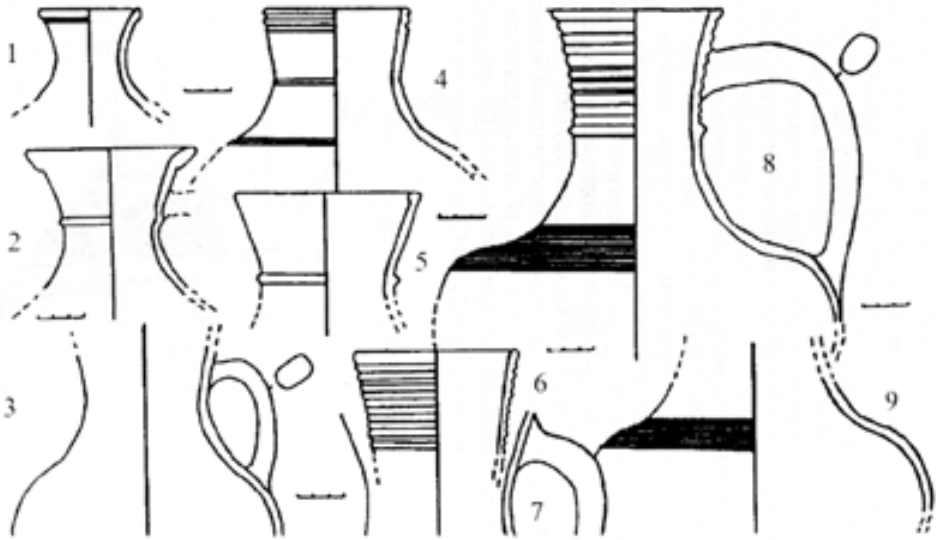


Рис. 9. Гончарная «русская» серая керамика

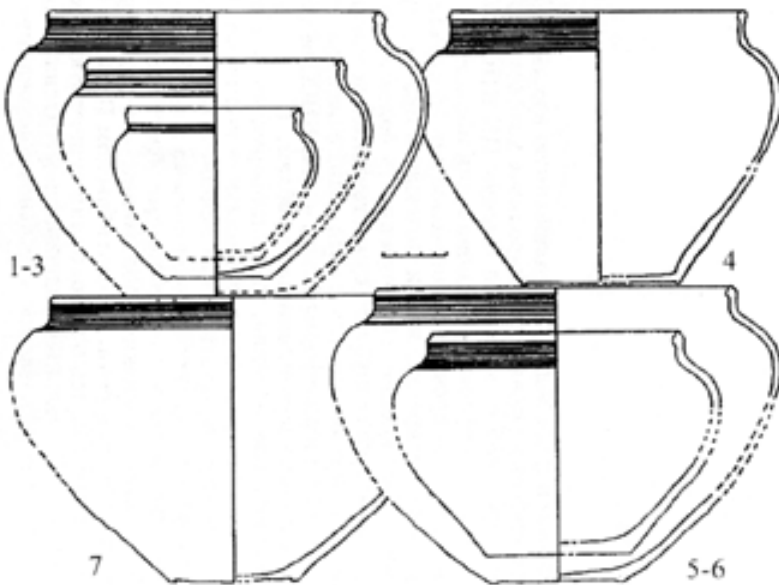


Рис. 10. Гончарная белоглиняная керамика



ряющимися концами, широко распространенные в марийских древностях. Имеется материал, отражающий и торговые контакты: южнорусские стеклянные браслеты, шиферные пряслица, нумизматический материал, представленный как западноевропейской, так и восточной монетами.

При сопоставлении с другими подобными памятниками можно говорить, что формирование состава населения Казани при определенной специфике было закономерным явлением для Булгарского государства с включением традиций многочисленных местных и пришлых народов.

С золотоордынским временем соотносятся IV слой булгаро-татарского времени. Состав вещевого материала отражает влияние золотоордынских традиций Среднего и Нижнего Поволжья и активное проникновение в этот регион славянских групп, что прослеживается и на керамическом материале. В целом, преобладающее место занимает общебулгарская посуда, что позволяет говорить о преобладании булгарского культурного компонента в период отложения IV слоя.

Керамическая посуда в большей части представлена гончарными сосудами, находящие ближайшие аналогии в материалах городов Золотой Орды. В ней выделяется две большие группы<sup>27</sup>. Одна из них керамика в булгарских традициях в развитие общебулгарской, хорошо известная по археологическим памятникам X–XIV вв. Это мелкopesочная в тесте хорошо обожженная красноглиняная керамика с более редким и узким лощением, чем общебулгарская, а также с многозонным орнаментом в виде волны из пояска резных линий (рис. 5, б). Наиболее многочисленной формой сосудов являются кувшины. Кроме них также встречаются кумганы, горшки, корчаги, блюда и др. Часть подобной посуды, по мнению Т.А. Хлебниковой, продолжает свое развитие в более поздней «казанской» и «татарско-русской» керамике и сохраняет свои черты в керамике русского периода.

Вторая, преобладающая группа керамики из этого слоя — «казанская» (по Т.А. Хлебниковой), близка к позднебулгарской керамике или, скорее, к посуде ордынских памятников Поволжья. Она гончарная с включением большого количества песка в тесте окислительного обжига с хорошим прокалом (рис. 5, б). Посуда представлена кувшинами, горшками, чашечками, водопроводными трубами и др. Преобладающие формы кувшинообразные сосуды, изготовленные из глины с большим количеством песка, окислительным обжигом, преимущественно без лощения, а иногда с узким и редким вертикальным лощением, с характерным тонким многозонным резным орнаментом. Эти группы в целом имеют корни в традиционном булгарском керамическом производстве, сформировавшемся еще в домонгольский период. Материал иллюстрирует культурную преемственность проживавшего здесь населения, а также проникновение изделий других ордынских центров.

В слое присутствует незначительный процент русской белоглиняной и песочно-дресвяной керамики (рис. 9, 10). Хронологические рамки ее бытования определяются XIII–XVI вв. Подобная посуда в Кремле встречается в верхних горизонтах IV слоя. Имеется небольшой процент лепной посуды (от 5 до 20% от общего количества керамики), состоящей в основном из широкогорлых горшков грубого теста с включением шамота и известняка. Наличие этих двух типов керамики указывает на присутствии в Казани в этот период поволжско-финского (черемисского (?)) населения и усилении контактов с русскими княжествами.

Массовый керамический материал из слоя эпохи Золотой Орды позволяет говорить об определенной тенденции в формировании «казанской» керамики, основывающейся на предшествующих традициях, с влиянием проникающих сюда новых форм. При этом самостоятельным элементом сохраняется лепная керамика, соотносимая с поволжско-финским населением.

Таким образом, в золотоордынский период в городе сохранялась преобладание населения с болгарскими традициями, среди горожан присутствовали черемисы и жители русских княжеств. Одним из показателей проживания в поселении инородного населения указывают также предметы христианского культа (мошевики, энколпионы и др.), находимые в этих слоях. Кстати, их наличие увязывается не только с русским, но местным языческим населением, у которых отдельные украшения заменялись предметами христианского культа<sup>28</sup>.

В последние годы накоплен выразительный комплекс неполивной керамики ханской Казани<sup>29</sup>. Большую долю в ней, более 40% от общего количества, занимает «казанская» керамика (рис. 8). Ее технологические истоки связаны с продолжением золотоордынских традиций керамического производства, хотя одновременно она близка к позднебулгарской керамике. Другую большую группу – более 20% от общего количества – составляет керамика в болгарских традициях, не представленная в нижележащих слоях. Типологически (по формам) она близка к общебулгарской керамике.

Особенностью слоя является увеличение в ней содержания посуды татарско-русской и русской групп (по Т.А. Хлебниковой). Черная и серая лощеная керамика татарско-русской группы, сформировавшаяся на основе традиций болгарского гончарства и русского керамического производства, составляет до 30% от общего числа (рис. 7). Формы ее отличаются большим разнообразием (горшки, кувшины, сковородки, ручной мойники и др.). Важно отметить, что эта группа отсутствует в нижележащих слоях. Количество русской белоглиняной и серой песочно-дресвеной керамики, представленной в основном горшковидными формами, увеличивается до 10%. Столько же составляет лепная поволжско-финская посуда.

Керамическое производство этого периода, как справедливо отмечают

исследователи, ухудшается, но продолжает развиваться. Об этом говорят и результаты исследований на Русско-Урматском селище<sup>30</sup>. Появление определенной специфики в типологии местной керамики и присутствие инородных компонентов, возможно, вело к сложению «казанского» типа керамики, но процесс ее формирования был прерван и не завершен.

Полностью меняется соотношение элементов материальной культуры после присоединения Казани к Русскому государству. Нижний горизонт II слоя отделяется от III слоя мощным пожарищем 1552 г. и различием комплекса находок. 70% от общего количества керамики составляет «татарско-русская керамика» (рис. 7). В ней преобладает серая мелкопесочная лощеная и не лощеная посуда, которая составляет до 50% от ее общего количества. Многочисленной в ней является бурая (серая) с черной поверхностью керамика, достигающая 40% от общего количества. В меньшем объеме она имела и в слоях Казанского ханства.

В керамическом материале большую долю – до 20% от общего количества всей керамики занимает «русская» посуда. В ней выделяется белоглиняная и серая песочно-дресвяная керамика, отличающаяся разнообразием форм (горшки, кувшины, сковородки, ручной мойники и др.). Белоглиняная керамика в основном горшковидной формы составляет около 20% от состава группы (рис. 10).

Небольшой процент (не более 5%) керамического материала из слоя занимает лепная горшковидная широкогорлая посуда с примесью в тесте известняка и крупного шамота. Эта керамика, как и в предшествующих слоях, связана с поволжскими-финнами (черемисы?).

Керамический комплекс II слоя отражает традиции производства русской глиняной посуды XVI–XVIII вв. Абсолютное преобладание ее в составе находок свидетельствует о включении края с 1552 г. в состав Русского государства. На этнокультурные изменения в жизни

города указывает и соотношение костей животных из слоя. В отличие от болгаро-татарских слоев, в напластованиях русского времени увеличивается доля свиных костей с 3–4% до 10–15%, что связано с утратой преобладания мусульманского населения, не употреблявшего свинины<sup>31</sup>. При этом нельзя говорить, что татарское население полностью исчезло из города. После 1552 г. оно было выселено из Кремля и проживало в Татарской слободе<sup>32</sup>. Исходя из археологических материалов, мы видим в целом закономерный процесс формирования нового культурного пространства русского города с полным отсутствием археологических индикаторов присутствия других этнокультур-

ных традиций (с учетом того, что, судя по письменным источникам, «инородное» население в нем проживало).

Таким образом, материалы современных археологических исследований Казанского кремля дали возможность значительно пополнить наши представления об этнических процессах в Казани с раннеболгарского времени до присоединения края к Русскому государству. Мы видим, что большое место в развитии города, помимо болгар и русских, на всех его этапах занимали поволжско-финские и угорские народы. Удалось уточнить время проникновения русского населения, с которыми соотносится большой объем материала уже с золотоордынского времени.

#### ПРИМЕЧАНИЯ

<sup>1</sup> Халиков А.Х. Основные этапы археологии и ранней истории Казани до возникновения города // Новое в археологии и этнографии Татарии. — Казань, 1982; Хузин Ф.Ш., Ситди-ков А.Г. Древняя Казань. — Казань, 2005. — С. 7–9.

<sup>2</sup> Хузин Ф.Ш., Хакимов Р.С. О времени основания города Казани // РА. — 2000. — №3.

<sup>3</sup> Егоров В.Л. Историческая география Золотой Орды в XIII–XIV вв. — М., 1985; он же. О времени возникновения Казани // СА. — 1975. — № 4; Фахрутдинов Р.Г. Археологические памятники Волжско-Камской Булгарии и ее территория. — Казань, 1975. — С. 71–73; он же. Очерки по истории Волжской Булгарии. — М., 1984. — С. 125.

<sup>4</sup> Хузин Ф.Ш. Волжская Булгария в домонгольское время (X — начало XIII вв.). — Казань, 1997. — С. 131–165.

<sup>5</sup> Там же. — С.131-165.

<sup>6</sup> ПСРЛ, т. IX, с. 2, 4, 5; т. XII, с. 126.

<sup>7</sup> ПСРЛ, т. IX, с. 2, 4, 5; т. X, с. 10, 94, 103 и др.; т. XI, с. 27, 29, 186; т. XII, с. 60, 61; т. XIII, с. 167, 199, 290, 364 и др.; т. XIV, с. 72, 86.

<sup>8</sup> ПСРЛ, т. IX, с. 4, 8; т. XIII, с. 462.

<sup>9</sup> ПСРЛ, т. X, с. 4, 5; т. XIII, с. 118, 119; т. XIV, с. 44, 47, 56, 107, 149 и др.; Руденко К.А. Материальная культура болгарских селищ низовий Камы XI–XIV вв. — Казань, 2001. — С. 36, 87.

<sup>10</sup> ПСРЛ, т. XI, с. 243; т. XIII, с. 207, 210, 211, 269, 506, 528.

<sup>11</sup> Древняя Казань глазами современников и историков / Сост. и авт. коммент. Ф.Ш. Хузин, А.Г. Ситди-ков. — Казань, 1996.

<sup>12</sup> Алишев С.Х. О некоторых проблемах превращения Русского государства в многонациональное // Тез. док. итоговой науч. сессии ИЯЛИ КФАН СССР за 1970 г. — Казань, 1971; Герберштейн С. Записки о Московии. — М., 1988; Олгарий А. Описание путешествия в Московию и через Московию в Персию и обратно. — СПб, 1906.

<sup>13</sup> Хамидуллин Б. Л. Народы Поволжья в период Казанского ханства // Идель. — 1995. — № 3; он же. Этнический состав Казанского ханства // Аргатак. — 1995. — № 10/11.

<sup>14</sup> Галлямов Р.Ф. После падения Казани. — Казань, 2001; он же. Расселение татар Предкамья во второй половине XVI в. // Языки, духовная культура и история тюрков: традиции и современность. — М., 1997. — Т. 3.

<sup>15</sup> Халиков А.Х. История археологического изучения г. Казани // Средневековые археологические памятники Татарии. — Казань, 1983.

<sup>16</sup> Ситди-ков А.Г. Стратиграфия, хронология и топография Казанского кремля (XI–XVII вв.) // Автореф. дисс... канд. ист. наук. — Ижевск, 2000.

- <sup>17</sup> Древняя Казань глазами современников и историков... С. 298–350.
- <sup>18</sup> Хузин Ф.Ш., Хакимов Р.С. О времени основания города Казани...; Ситдиков А.Г. Стратиграфия, хронология и топография...
- <sup>19</sup> Классификация керамики (посуды) из раскопок в Казанском кремле (двор Наркомпроса, ТатЦИКа) // Архив ИЯЛИ АН РТ. Ф. 8, оп. 1, ед. хр. 288; Древняя Казань глазами современников и историков... С. 298–350.
- <sup>20</sup> Хлебникова Т.А. Керамика памятников Волжской Болгарии. К вопросу об этнокультурном составе населения. – М., 1984. – С. 86 и сл.; она же. Керамика V слоя Казанского Кремля // Средневековая Казань: возникновение и развитие. – Казань, 2000. – С. 41 и сл.
- <sup>21</sup> Хлебникова Т.А. Керамика памятников... С. 89 и сл.
- <sup>22</sup> Хузин Ф.Ш., Хакимов Р.С. О времени основания города Казани...
- <sup>23</sup> Казаков Е.П. О происхождении и этнокультурной принадлежности средневековых прикамских памятников с гребенчато-шнуровой керамикой // Проблемы средневековой археологии Урала и Поволжья. – Уфа, 1987. – С. 67–75.
- <sup>24</sup> Хлебникова Т.А. Керамика памятников... С. 95; Голдина Р.Д. Древняя и средневековая история удмуртского народа. Ижевск, 1999. – С. 294–295.
- <sup>25</sup> Хлебникова Т.А. Керамика V слоя... С. 41–53.
- <sup>26</sup> Хузин Ф.Ш. Древняя Казань в X – начале XIII вв. (по материалам археологических исследований 1994–1998 гг.) // Археологическое изучение болгарских городов. – Казань, 1999. – С. 15–21.
- <sup>27</sup> Хлебникова Т.А. Неполивная керамика раскопок II, VI, VII 1996 г. и раскопа IV 1995–1996 гг. // Архив Казанского кремля. Ф. 1, оп. 1, ед. хр. 433.
- <sup>28</sup> Руденко К.А. Материальная культура... С. 101–103.
- <sup>29</sup> Хлебникова Т.А. Неполивная керамика...
- <sup>30</sup> Кокорина Н.А. Керамика усадьбы гончара из Иски Казани // Татарская археология. – 1999. – № 1/2; Кокорина Н.А., Фахрутдинов Р.Г. Гончарный комплекс золотоордынского периода из Иски Казани // Татарская археология. – 1999. – № 1/2.
- <sup>31</sup> Асылгараева Г.Ш. Морфологические особенности костей домашних сельскохозяйственных животных (по материалам археологических раскопок Казанского кремля) // Автореф. дисс... канд. ветеринар. наук. – Казань, 2003.
- <sup>32</sup> Ермолаев И.П. Город Казань по писцовой книге 1565–1568 годов // Страницы истории города Казани. – Казань, 1981. – С. 3–15.

#### Аннотация

Средневековая Казань, судя по материалам археологических исследований последних лет, появляется как военная и торговая крепость Волжской Болгарии на рубеже X–XI вв. для защиты ее северо-западных границ. В домонгольское время преобладающее место среди населения города занимали болгары. Аналогичное положение сохранялось и в период Золотой Орды. Качественные изменения в ее истории происходят в период Казанского ханства. В это время возрастает влияние Московского государства, усилившееся в середине XV в., что находит отражение в появлении в материалах раскопок Казани другой культурной традиции.

**Ключевые слова:** эпоха, городище, культура, керамика, традиция, находки.

#### Summary

Medieval Kazan seemed to be Bulgarian fortress and trading post during pre-Mongolian period in the light of new archaeological investigations. It emerged on the northern boundaries of the state during the border-line of the Xth and XIth centuries. Emergence of town during pre-Mongolian period was characterized with dominative role of the Bulgarian population according to archaeological data. Analogous picture is observed for the period of Golden Horde also. Qualitative changes appeared to take place alongside with formation of Kazan Khaganat. During the next period of Kazan Khaganat the influence of Moscow State became more intensive especially in the second part of the XV century.