

УДК 902.3

**РАСКОПКИ 2004 г. НА БОЛЬНИЧНОМ БУГРЕ
СЕЛИТРЕННОГО ГОРОДИЩА
(к проблеме существования Сарая
на постордынском пространстве)**

Е.М. Пугарев, кандидат исторических наук

В 2004 г. археологической экспедицией Астраханского государственного объединенного историко-архитектурного музея-заповедника продолжались археологические исследования на территории Селитренного городища Харабалинского района Астраханской области. Раскоп XXXVI был заложен на береговом обрыве Больничного бугра в целях исследования уничтожаемого ежегодными паводками культурного слоя городища. Он связал между собой в единую полосу участки, исследованные ранее¹.

Все обнаруженные на раскопе сооружения подразделяются на пять строительных периодов, описание которых приводится ниже.

I строительный период (рис. 1). К нему относятся ямы № 5 и 9, выявившиеся при зачистке материка.

Яма № 5 (бадрап) выкопана в материке, перекрыта культурными слоями последующих периодов. Яма квадратной в плане формы со слегка скругленными углами. Размеры у дна — 114 х 114 см; в верхней части — 196 х 224 см. Заполнением служила комковатая серо-зеленая супесь с большим количеством обломков керамики и костей животных.

Яма № 9, судя по конструкции и заполнению, является остатками искусственного водоема — хауса. В пределах раскопа обнаружено три его стены. Западная стена, выкопана в материке, частично уходит в северный борт рас-

копа. С юга хаус ограничен искусственной набивкой из перемешанного материкового суглинка. Набивка пересекает площадь раскопа с востока на запад и уходит в восточный и западный борты раскопа. Ее максимальная мощность достигает 52 см, ширина — 180–200 см. В квадрате 9 набивка соединяется с западной материковой стеной и образует угол хауса, в квадрате 12 лежит на культурном слое толщиной до 30 см, который состоит из зеленоватого суглинка с включением обломков кирпича, фрагментов керамики и костей животных. С востока хаус ограничивается набивкой, фрагментарно прослеженной в восточном борту. Этот участок стены хауса сильно разрушен поздними ямами и перекопами. Материковое дно имеет зеленоватую окраску на глубину до 10 см от поверхности. Окраска материка объяснима фильтрацией в него воды из хауса.

Заполнение хауса по всей площади делится на несколько хорошо различных слоев. Нижний, придонный слой состоит из илистых, с песком, осадков, обильно насыщенных обломками кирпича, костями животных и множеством обломков керамических сосудов. Мощность этого слоя 30–40 см. Степень насыщения остатками этого слоя — более 60%. Отдельные участки представляли из себя сплошной слой битой керамики, толщиной до 15 см. С площади 36 кв. м было получено более 1600 фрагментов различных керамических сосудов. На

90% это неполившая красноглиняная керамика. По характерным признакам отмечены: кувшины широкогорлые (водоносные) — 12 шт., двуручные амфоровидные сосуды — 8, среди них 3 «трапезундского» облика; кувшины с носиком — 23, хумчи — 6, миски глубокие — 4. Кроме того, в придонном слое хауса были обнаружены обломки 16 поливных чаш, красноглиняных и кашинных. Отмечены находки обломков дигирных сосудов.

Следующий слой связан с исчезновением хауса, он характерен ярко выраженной слоистостью — слои супеси, насыщенные обломками кирпича и фрагментами керамических сосудов, перемежаются прослойками золы и песчаными линзами, т.е. после прекращения существования водоема, котлован от него превратился в мусорную яму, которая постепенно заполнялась различным материалом. На границе слоя существования хауса и слоя, возникшего после его исчезновения, в квадратах 7 и 8 обнаружено скопление человеческих останков: 8 черепов, а также длинные кости рук и ног. Отдельные человеческие кости найдены в этом же слое в квадратах 6, 10, 14. Все кости располагались в слоях грунта по отдельности, без соблюдения какого-либо анатомического порядка.

Хаус входил в систему водоснабжения одной из частей города и, по всей видимости, обслуживался чигирной установкой; его исчезновение мы можем связать с одним из этапов существования города, предположительно серединой — второй половиной XIV в.

II строительный период. К нему относятся ряд ям и два сооружения (рис. 2).

Сооружение № 2 (печь) расположено в квадратах 6, 9, 10. Печь установлена на остатках культурного слоя первого строительного периода. Для нивелировки перед строительством площадка была засыпана слоем, состоящим из обломков керамики, жженого кирпича, костей животных.

Печь в плане прямоугольной формы ориентирована длинной осью по

линии СЗ — ЮВ. Размеры сооружения: 184 x 114 см. Сохранившиеся стены сооружения (западная, северная и южная) сложены из сырцового кирпича размерами 6 x 24 x 32 см. Кирпич уложен плашмя, вперевяз на глинистом растворе. Кладка сохранилась на высоту 5 рядов. Кроме сырцового кирпича в кладке использованы обломки жженого кирпича. Внутренняя поверхность стен покрыта глиняной обмазкой толщиной до 1,5 см. Внутренняя полость печи имеет размеры 160 x 60 см. Поверхность стен и пола имеют следы сильного прокала (до 3—4 см). Топка полукруглой формы, по всей видимости, находилась с ЮВ. Перед топкой сохранились остатки зольника размером 180 x 200 см.

С внешней стороны южной стены сооружения обнаружены два вертикальных отверстия: одно — квадратной формы (10 x 10 см) глубиной 40 см, на дне зафиксированы остатки древесного тлена; другое — круглое диаметром 10 и глубиной 44 см, на дне остатки древесного тлена и слой золы.

Внутренний объем печи был заполнен серо-зеленой супесью с обильным включением угольков, рыбьих костей, чешуи, обломков костей животных, кирпичной и алебастровой крошкой. На дне находился слой золы и угля, толщиной до 5 см. В заполнении найдена медная золотоордынская монета, к сожалению, полностью окислившаяся.

Сооружение № 3 (печь) расположено в квадратах 13, 17 (рис. 8). Печь установлена на остатках культурного слоя первого строительного периода. Юго-западный угол сооружения уходит в западный борт раскопа. Печь в плане прямоугольной формы, ориентирована длинной осью по линии СВ — ЮЗ. Размеры сооружения: 196 x 140 x 114 см. Сооружение имеет комбинированную конструкцию.

Северная стена — пахсовая, изготовлена путем набивки глиняной массы в опалубку. Ширина стены достигает 15 см. В глиняной массе, из которой изготовлена стена, встречены мелкие обломки жженого кирпича, керамики

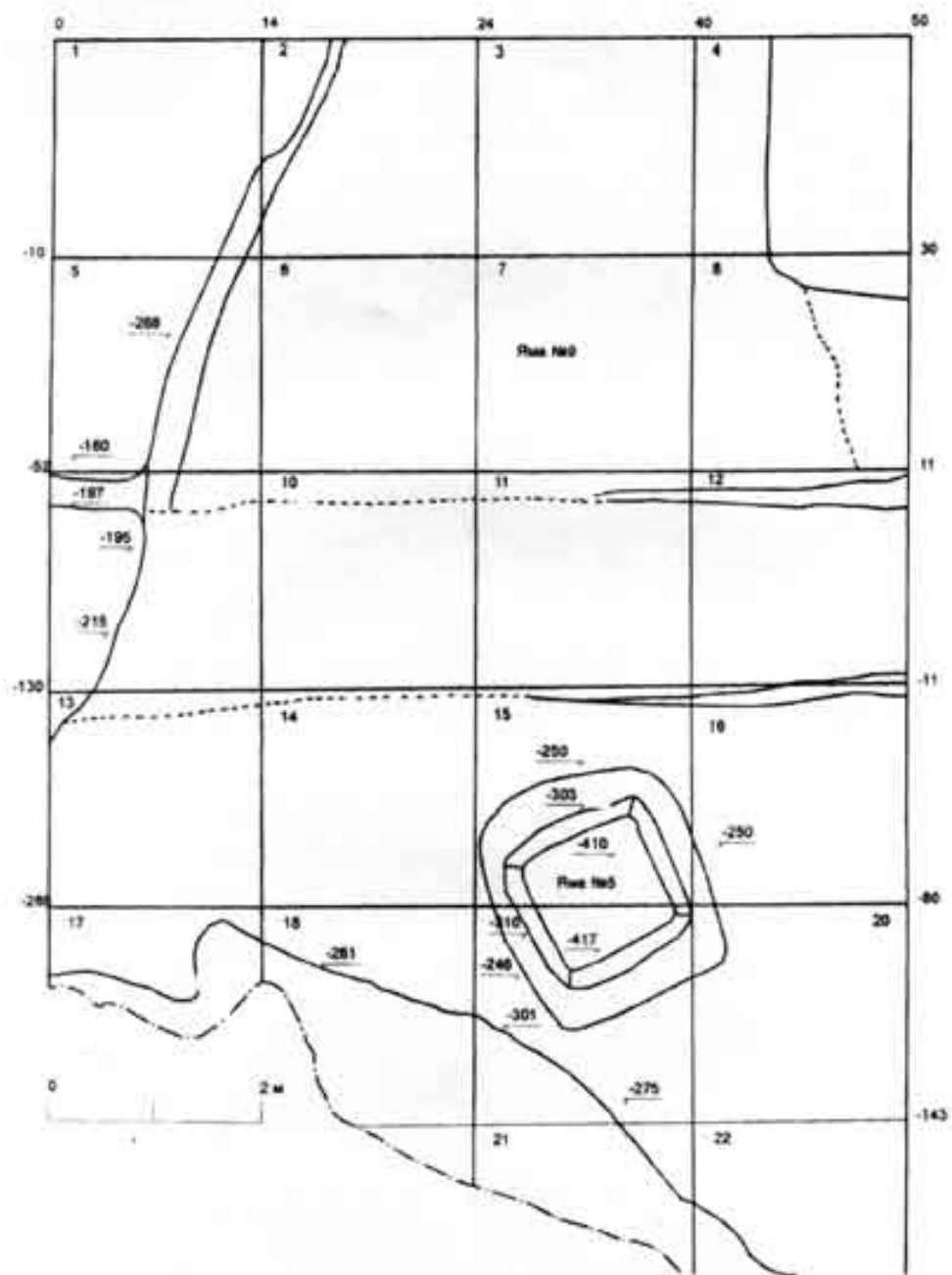


Рис. 1. План I строительного периода

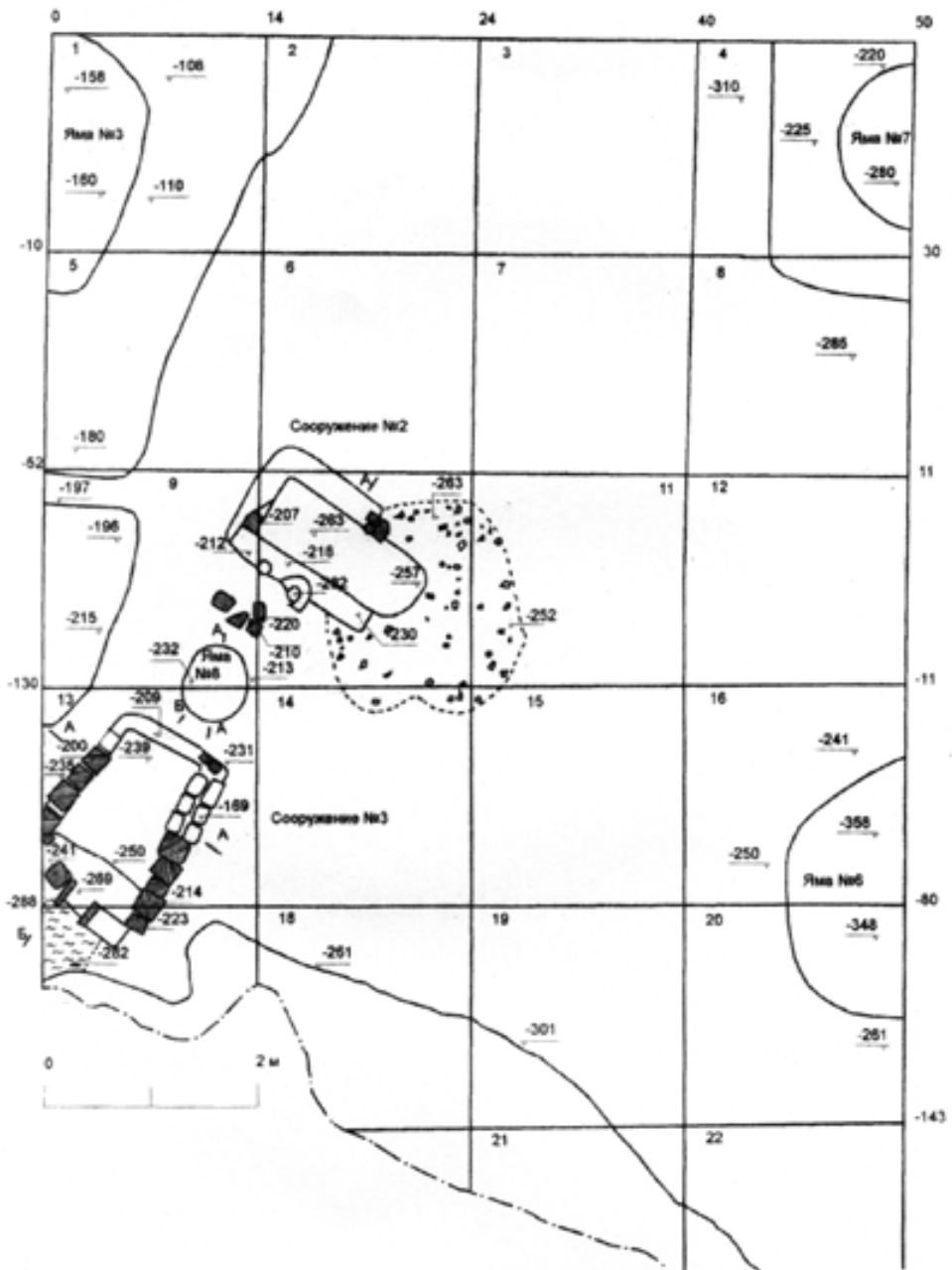


Рис. 2. План II строительного периода

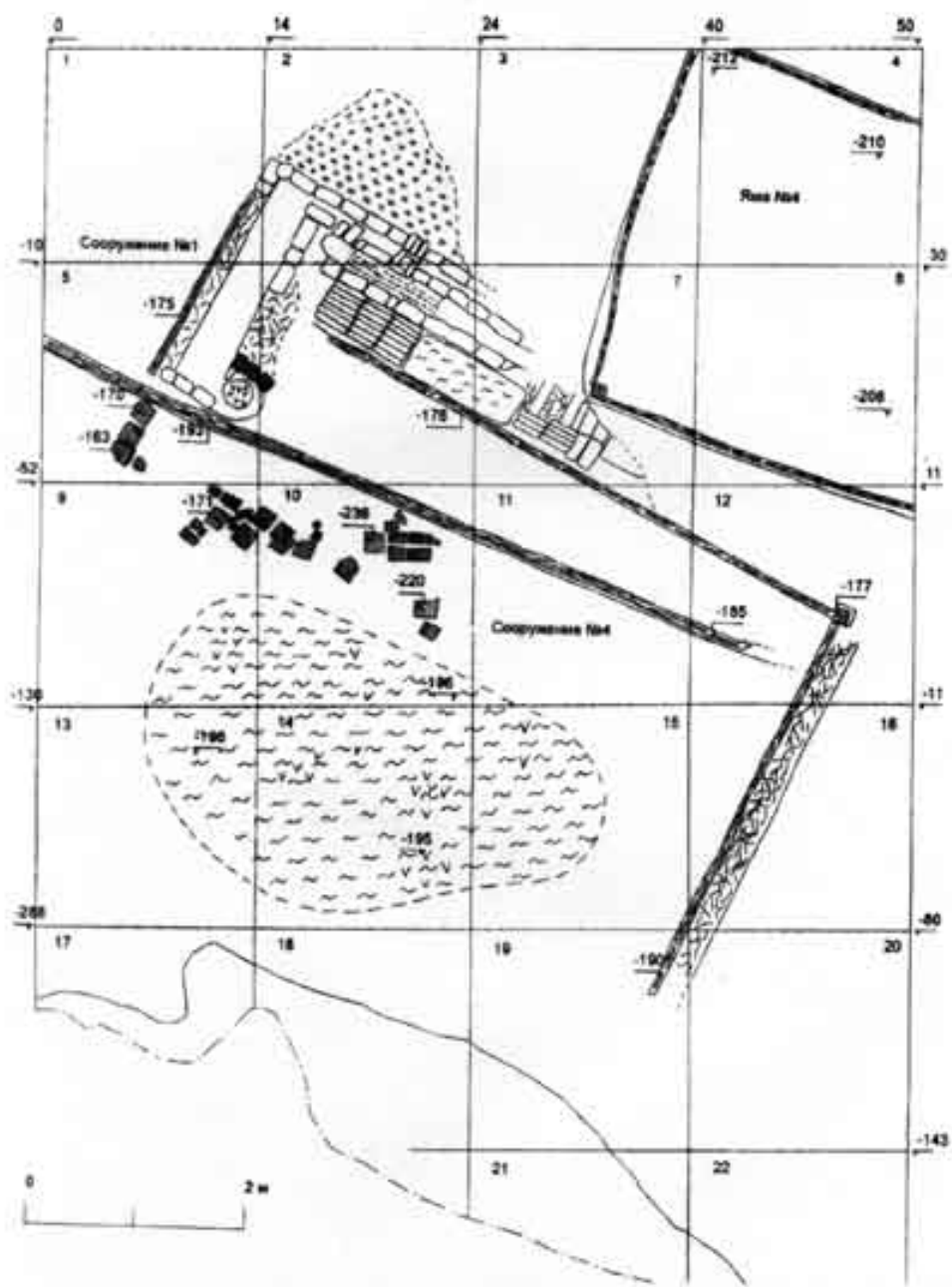


Рис. 3. План III–V строительного периода

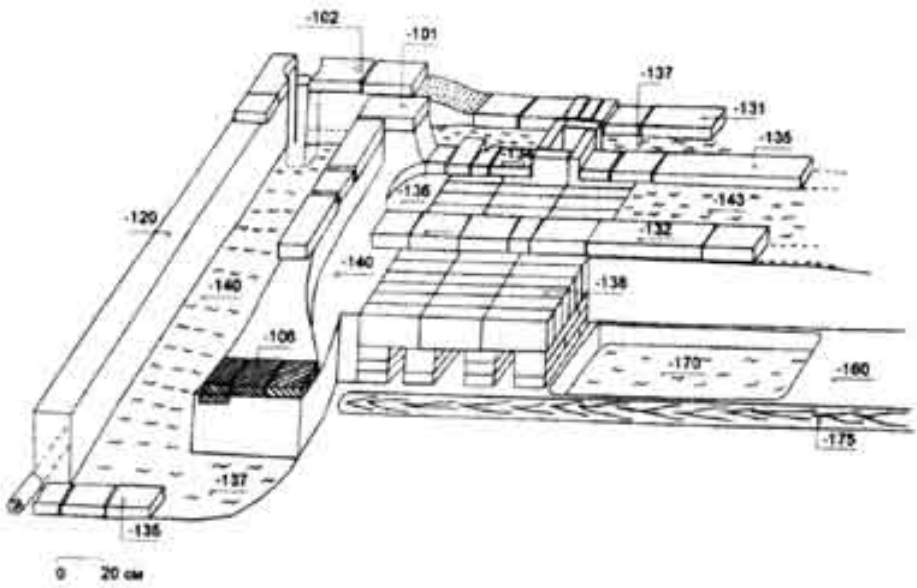
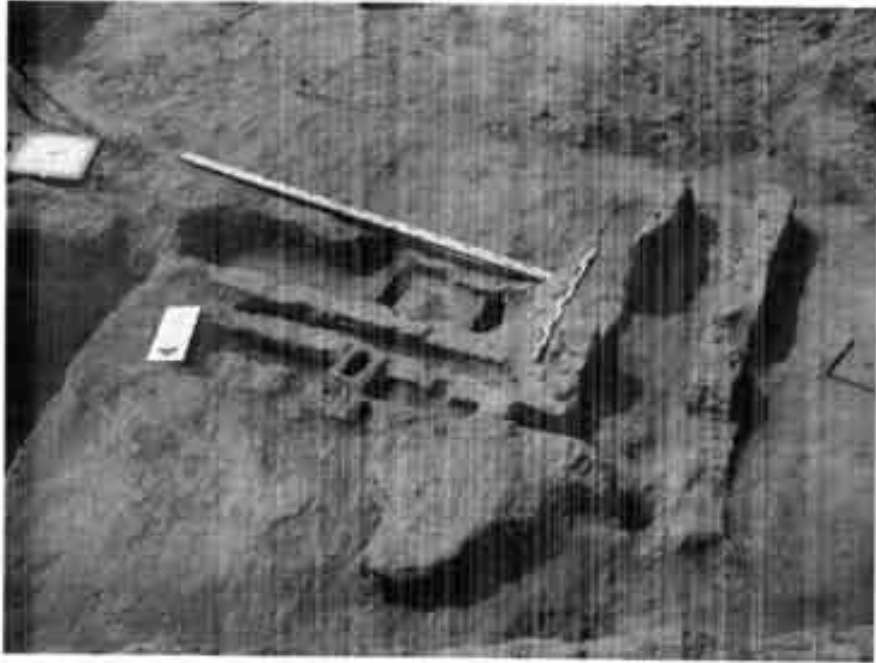


Рис. 4. Селитроварня

и костей животных. Стена плавно переходит в западную и восточную стены. Западная стена сложена из жженого кирпича на глиняном растворе. Кирпичи уложены плашмя, вперевяз. Стена сохранилась на четыре ряда кирпича в высоту. Северная часть западной стены — паховая, сделана одновременно с северной стеной сооружения. Длина пахового участка 40 см, ширина до 15 см. Восточная стена, так же как и западная, имеет паховый участок, длиной 30 см, шириной 25 см. Основная часть стены сложена из жженого кирпича на глиняном растворе. Кирпичи уложены плашмя, вперевяз. В северной части жженный кирпич перекрыт слоем сырцового кирпича, уложенного плашмя на глиняном растворе в два ряда. Стена сохранилась на семь слоев жженого и один слой сырцового кирпича в высоту. Размеры сырцовых кирпичей: 24 x 12 x 6 см; 14 x 16 x 7 см. Южная стена сооружения сохранилась в виде топочного отверстия, оформленного поставленными на ребро жжеными кирпичами. Углы, соединяющие эту стену с западной и восточной не сохранились, но, судя по развалу, были также паховыми. Перед топочным отверстием сохранились остатки зольника, частично разрушенного береговым обрывом, частично уходящим в западный борт раскопа.

Дно сооружения понижается с севера на юг. В южной части по всей ширине дна образована ступенька шириной до 55 см. Внутренняя поверхность стен и пола имеет следы сильного прокала (до 3–4 см). Внутренний объем печи был заполнен серо-зеленой супесью, с обильным включением угольков, рыбьих костей, чешуи, обломков костей животных, кирпичной и алебастровой крошкой. На дне находился слой золы и угля толщиной до 5 см. Кирпичи, применяемые для строительства сооружения, вторичного использования. Размеры кирпичей: 24 x 24 x 5, 26 x 26 x 5 см.

Яма № 8 овальной в плане формы размером 70 x 60 см. Стенки ямы отвес-

ные, дно ровное. Заполнением служил перемешанный суглинок с обломками красноглиняной керамики и костей животных.

Яма № 7 выкопана в глиняной набивке, относящейся к более раннему периоду. Частью уходит в восточный борт раскопа. Яма, видимо, круглой в плане формы (размеры в раскопе — 150 x 70 см). Стенки вертикальные, дно плоское. Заполнением служила серо-зеленая супесь с включениями обломков красноглиняной керамики и костей животных. Здесь же было найдено золотое украшение — булавка, на вершину которой припаян кабошон бирюзы в простом касте (рис. 4) и костяные ювелирные веса (рис. 5).

Яма № 6 выкопана в материке, частично уходит в восточный борт раскопа. Яма, видимо, овальной в плане формы (размеры ямы в раскопе — 240 x 108 см). Стенки слегка сужаются ко дну, дно не ровное. Заполнением служила серо-зеленая супесь с включениями обломков керамики и костей животных.

Яма № 3 выкопана в материке, частично уходит в западный борт раскопа. Яма, видимо, овальной в плане формы (размеры в раскопе — 238 x 90 см). Стенки слегка сужаются ко дну, дно плавно понижается с севера на юг. Заполнением служила рыхлая серо-зеленая супесь с включениями обломков керамики и костей животных.

III строительный период включает сооружение № 1, представляющее собой сложную конструкцию, связанную с остатками селитроваренного производства (рис. 3).

Сооружение расположено в квадратах 1, 2, 5–7, 11, 12, 16, 19 (рис. 6). Оно состоит из двух частей: основного помещения и прилегающей к нему с северной стороны многоярусной сырцово-глинобитной конструкции. Все сооружение построено на сnivelированном культурном слое золотоордынского времени.

Помещение прослежено по остаткам двух горизонтально лежащих бревен диаметром 10–15 см. Бревна относятся

к хвойным породам — в сохранившихся фрагментах отмечены характерные, хорошо просмоленные сучки. «Северное» бревно длиной 530 см ориентировано по линии СЗ — ЮВ. «Восточное» бревно с сохранившейся длиной 380 см ориентировано по линии СВ — ЮЗ. Восточное бревно понижается с севера на юг. Соединяясь, северное и восточное бревна образуют угол помещения, в месте их пересечения зафиксирована столбовая ямка (22 x 22 см) от вертикально стоящего бревна. Бревна уложены в заранее выкопанные канавки шириной до 20 см.

К восточному бревну по всей протяженности, с внешней стороны, примыкают остатки глинобитной стены шириной до 30 см. Остатки стены, так же как и восточное бревно, понижаются с севера на юг. Вся центральная часть помещения уничтожена более поздним сооружением № 4.

Северо-западную часть сооружения № 1 занимают остатки сырцово-глинобитной конструкции — промышленной печи, примыкающей к северному бревну с внешней стороны. Конструкция построена в котловане, выкопанном в золотоордынском культурном слое. Его западная стена частично разрушила материковую стенку древнего хауса.

Конструкция печи имеет в плане Г-образную форму (рис. 7–8). Размеры конструкции: к северу от бревна ширина до 110 см, длина 320 см; западная часть — длина 220 см, ширина до 100 см; восточная часть конструкции, разрушенная более поздней ямой № 4, сохранилась в размерах 80 x 50 см. К северу от нее отмечена плотная глинобитная подпорная платформа мощностью до 50 см из перемешанного и утрамбованного материкового грунта; ниже находился средневековый культурный слой. Платформа сохранилась в размерах 190 x 110 см.

Западная часть Г-образной конструкции представляла собой очаг и идущий от него дымоходный канал. Очаг находился в юго-восточном углу, имел округлую форму (40 x 40 см). С север-

ной стороны обложен золотоордынским жженым кирпичом. Дно очага прокаленное, на дне отмечен слой золы и угля мощностью до 5–7 см. Заполнение очаговой части конструкции состояло из прокопченных обломков сырцового и жженого кирпича вперемешку с золой и грунтом.

Дымоходный канал имел размеры 210 x 40 см. Стенки канала выполнены из утрамбованного грунта, материалом послужил средневековый культурный слой; глинобит включает в себя мелкие фрагменты золотоордынской керамики, кирпичную и известковую крошку, обломки костей. Толщина западной и северной стенок канала доходит до 15 см, восточной стены — до 30 см. Западная глинобитная стенка примыкает к материковой стене хауса. В основании стенки канала, с внешней стороны, по всей длине прослежены остатки горизонтальной жерди диаметром 6–8 см. Жердь прерывается бревном более позднего сооружения № 4. Южная стенка канала зафиксирована в виде трех сырцовых кирпичей, лежащих плашмя. Поверх глинобитных стен канала сохранились остатки сырцовой кладки из обломков и целого кирпича. Размеры кирпичей 30 x 16 x 7 см.

Дно и стенки канала прокалены. Заполнение канала: на дне слой спрессовавшегося бледно-серого пепла мощностью до 15 см, поверх него — завал рухнувшего перекрытия, состоящий из обломков сырцового и обожженного кирпича вперемешку с грунтом и фрагментами деревянных брусьев диаметром 4–6 см. По расположению деревянных фрагментов в завале можно предполагать, что брусья в толще сырцовой кладки, обвалившейся внутрь канала, использовались как арматура поперечного перекрытия.

В северо-западном углу канала, в стене конструкции обнаружена столбовая яма от вертикального бревна диаметром 14 см. Яма проходит сквозь сырцовую кладку и уходит в грунт. При разборе конструкции, в ее толще помимо обломков керамики, кирпичей и

кости было обнаружено две медные золотоордынские монеты. Монеты полностью окислились.

Канал, идущий от топки, в северо-восточном углу соединяется с двухъярусной системой каналов, которая занимает всю северо-восточную часть Г-образной конструкции и расположенной между бревном, ограничивающим помещение и глиняной платформой. Нижний ярус сохранился полностью, он состоит из трех параллельных каналов, идущих от бревна с ЮЗ на СВ. Размеры каналов: длина 90 см, ширина 11 см, высота 16 см. Стенки выложены из сырцовых кирпичей, лежащих плашмя, вперевязку, на глинистом растворе, высотой в три ряда. Размеры кирпича 32 x 16 x 5 см. Каналы перекрыты сырцовыми кирпичами, уложенными перпендикулярно длинной оси на ребро, в один слой. Перекрытие состоит из трех рядов, стоящих на ребре сырцовых кирпичей. В северной части два крайних канала изгибаются и соединяются с центральным каналом. В месте соединения центральный канал имеет вертикальный дымоход, который выходит на верхний ярус. Вертикальный дымоход оформлен четырьмя поставленными на торец сырцовыми кирпичами. Размеры канала — 20 x 20 см. Заполнение — пылеобразная супесь с сильной примесью мелкодисперсной сажи, причем, количество примеси сажи заметно уменьшается по направлению от дымохода к бревну.

Верхний ярус состоит из двух каналов расположенных перпендикулярно каналам нижнего яруса. От этих каналов сохранились фрагменты сырцовой кладки в один слой кирпича. Кирпичи уложены плашмя на глинистом растворе, на перекрывающие кирпичи нижнего яруса. Южная стенка состоит из обломков сырцовых кирпичей. Центральная стенка, прерываемая вертикальным дымоходом, также состоит из обломков сырца. Северная стенка (она же северная стена сооружения), состоит из сырцовых кирпичей, лежащих плашмя, и трех кирпичей, поставленных в

центре стенки на ребро. Северный канал второго яруса (шириной до 10 см) соединен с большим каналом, идущим от топки. Южный канал второго яруса имеет ширину до 20 см.

Северо-восточная часть конструкции разрушена ямой № 4. Сохранился лишь юго-восточный угол, представляющий собой два канала параллельных друг другу и вышеописанным каналам нижнего яруса. Западная и центральная стенки каналов выполнены, как и в первом случае, из утрамбованного грунта, материалом послужил средневековый культурный слой; глинобит включает в себя мелкие фрагменты золотоордынской керамики, кирпичную и известковую крошку, обломки костей. Сохранившиеся размеры западной стены — 30 x 15 см, центральной — 40 x 20 см. Восточная стена каналов, видимо, из-за того, что одновременно являлась торцевой восточной стеной сооружения, сделана укрепленной. Сохранился участок стены, представляющий собой сырцовые кирпичи, уложенные плашмя вперевязку, тычок к тычку, на глинистом растворе, в два ряда в ширину, в два слоя в высоту. С внутренней стороны эта стена была укреплена жеными кирпичами, поставленными на ребро. Размеры сырцовых кирпичей — 28 x 15 x 5 см. Оба канала, как и в первом случае, были перекрыты сырцовыми кирпичами, поставленными на ребро перпендикулярно оси каналов. Ширина каналов 10–12 см. Заполнение каналов — пылеобразная супесь с сильной примесью мелкодисперсной сажи. Место соединения западной части конструкции с восточной оказалось разрушенным ямой № 4.

Западную и восточную группы каналов разделяет яма прямоугольной в плане формы (110 x 40 см). Дно и стены имеют слабый прокал. Заполнение — супесь с большой примесью золы, угля и мелких фрагментов обгорелого дерева.

Сооружение № 1 представляет собой остатки промышленной печи, которая обслуживалась изнутри помещения.

Стены последнего были глинобитные; деревянные бревна и жерди в фундаменте стен, а также угловые столбы играли роль каркаса. Пол был земляным. Огонь поддерживался в топке, откуда пламя поступало в большой западный канал, который служил пламегасителем, толщина кирпичной кладки над ним (рухнувшее внутрь перекрытие) служила накопителем избытков тепла. Из западного канала теплоноситель (горячий воздух и дым) поступал в систему восточных каналов и из нижнего яруса — в верхний. Нижний ярус этой системы, состоящий из параллельных каналов, чьи устья открыты внутрь помещения, служил для регулирования тяги и удаления мелкодисперсных продуктов сгорания (сажи). Яма служила для временного складирования остатков перегоревшего топлива из топки и каналов.

Печь предназначалась для длительного технологического процесса с большой теплоемкостью и относительно невысокими температурами, что соответствует процессу изготовления селитры. Варка селитры происходила в котлах, которые после загрузки в них необходимых компонентов несколько суток выдерживалась при температурах, близких к кипению воды. Важным составляющим сырьем для варки селитры была вода и содержимое ордынских хозяйственных ям — и то и другое в изобилии находилось вблизи местоположения раскопа.

Таким образом, сооружение № 1, соответственно и III строительный период относятся к времени строительства и существования на месте развалин Сарая селитренных заводов, т.е. к 1710–1720-м г.

IV строительный период. Сюда относятся остатки сооружения № 4, предназначавшегося для переработки рыбы и погибшее в огне пожара. От него сохранилось горизонтальное фундаментное бревно диаметром 12–15 см, прослеженное в длину 720 см; далее оно уходит в западный борт раскопа. Бревно располагалось в канаве шириной 14 см. К

югу от бревна обнаружены разрозненные фрагменты вымостки пола из ордынского жженого кирпича вторичного использования. Поверх вымостки и по всей площади сооружения открыт слой рыбьей чешуи и костей мощностью 5–8 см. Поверх слоя с чешуей отмечен слой пожарища.

Судя по стратиграфии и найденным на площади раскопа монетам русского чекана, сооружение № 4 относится к 1740-м г., и было построено после разрушения селитроварни.

V строительный период включает яму № 4, которая была выкопана в культурных слоях ранних периодов. Она частично уходит в восточный борт раскопа. Дно ямы было покрыто деревянными досками, ориентированными длинной осью по линии СЗ — ЮВ. Она представляла собой деревянный короб с дощатыми стенами и полом. Заполнением служила рыхлая серая супесь с многочисленными включениями кирпичного боя, обломков керамики и костей животных.

Время появления ямы № 4 — не ранее второй половины XIX в. Вероятнее всего, она использовалась как «холодильник для рыбы» — ледник.

В процессе работы на Большичном бугре собрана коллекция разнообразных предметов, раскрывающих многогранность золотоордынской культуры (рис. 4, 5, 9, 10, 11).

Из выявленных сооружений, на наш взгляд, особый интерес вызывают остатки селитроваренного производства.

В начале XVIII в. Россия проводила достаточно бурную внешнюю политику, для снабжения российской армии в больших количествах требовался порох. В период подготовки к персидскому походу по указанию Петра I на территории Астраханской губернии было устроено несколько селитренных заводов. Один из них находился на месте, называемом Шаренным бугром (месторасположение Хаджи-Гархана), второй — в Красном Яру (где также располагался крупный золотоордынский город) и третий — на Ахтубе, там,

где находились развалины «татарской» столицы². Для приготовления пороха необходима была калийная селитра, которая редко встречается в природе в промышленных количествах³. Земля, на которой в течение двух с лишним столетий существовал крупный город, была насыщена органическими удобрениями (остатками жизнедеятельности человека), что дало возможность накопиться в почве значительному количеству селитры.

Известно, что селитренный завод на Ахтубе был построен в 1714 г. на казенные деньги, около него вырос поселок, в котором имелась каменная церковь и, сначала деревянные, затем каменные укрепления. Для охраны производства сюда были направлены стрельцы. Судя по ревизским сказкам, на «ахтубинских селитренных заводах» в 1723 г. жили около 60 семей. Среди них были: капрал, 3 пушкаря, священник, пономарь, 6 селитрянных мастеров, один кузнец⁴. Обслуживали завод наемные работные люди.

Возникает ряд вопросов, откуда могли появиться наемные работные люди, и кто был строителем производственных сооружений. Ревизские списки указывают только на военных, необходимых для охраны от набегов кочевников; мастеров, необходимых для соблюдения технологии выпарки селитры, и священнослужителей, направленных сюда для обеспечения духовных потребностей вышеперечисленных категорий. Не являются ли строители и чернорабочие селитренного завода представителями населения бывшей столицы Улуса Джучи, превратившейся из некогда огромного города Сарая в небольшой населенный пункт? Упоминания о Сарая этого периода неоднократно встречаются в различных письменных источниках: 1554 г. — поход московских войск на Астрахань⁵, 1640 и 1641 гг. — путешествие Эвлия Челеби⁶ и пр.

Русские письменные источники сообщают, что многочисленные монументальные постройки Сарая сохрани-

лись до второй половины XVI в., когда царь Федор Иванович в 1578 г. велел ломать «мизгити и полаты в Золотой Орде и тем делати город» Астрахань⁷. Таким образом, русское правительство решало сразу две задачи: экономическую и политическую. Во-первых, изобилие строительного материала давало возможность обойтись без строительства новых кирпичных заводов вблизи Астрахани. И, во-вторых, с лица земли стиралась столица государства, от которого в течение длительного времени Русь была политически и экономически зависима. Маловероятно, что разрушение Сарая производилось только силами пришедшего на Нижнюю Волгу русского населения, в силу его немногочисленности. Видимо, в этом процессе основную роль играло именно местное население, проживавшее здесь после распада Улуса Джучи.

Оставшиеся на месте жители золотоордынской столицы, после того как Сарай перестал быть экономическим центром Нижнего Поволжья, должны были сохранить не только элементы золотоордынской материальной культуры, но и принципы и методы строительства и иных видов ремесленной деятельности.

Раскопанные нами остатки конструкции селитроварни выполнены по золотоордынской строительной технологии с применением сырцового кирпича — характерного строительного материала для золотоордынских нижеволжских городов. Это позволяет нам предположить участие в строительстве и работе селитроварни местного татарского населения. Представляется необходимым продолжение исследований в этом направлении, что даст возможность изучить историю Сарая — Селитренного XVI—XVII вв. и более поздних периодов.

В процессе работы на раскопе были найдены медные золотоордынские и русские монеты, позволяющие провести датировку как участка городища в целом, так и отдельные объекты раскопа.

Монеты Золотой Орды из раскопа 2004 г.

№ п/п	Дата	Имя хана	Монетный двор	Кол., шт	Вес, г	Размер, мм	Публикация	Место находки	Прим.
1	1330-е гг.	Аноним.	Сарай	7	0,94; 0,75; 1,18(2), 1,22(2), 1,25	14,5; 15(3); 15,5; 16(2)	Ф-Д №21	Кв4 шт6; 1/5; 8/5; 6/9; 3/9; 6/9; 4/6	
2	1340-е гг.	Аноним.	Сарай ал-Джедид	2	1,56; 1,63	15	Ф-Д №76	Кв11 шт9	
3	1350-е гг.	Аноним.	Сарай ал-Джедид	20	1,87(2); 1,22(3); 1,34(3); 1,37(2); 1,63; 1,74(2); 1,82(3); 1,87; 2,03; 2,25(2)	15(2); 16(3); 16,5; 17(6); 18(5); 18,5; 19; 20	Ф-Д №87	Кв16 шт2, 11/6, 15/3, 11/4, 12/2, 4/3, 15/3, 15/1, 7/6, 4/3, 3/3, 11/1, 4/2, 10/1, 3/2, 12/1, 16/1, 12/4, 10/2, 11/9	
4	761 г.х.	Анонимная	Сарай ал-Джедид	1	2,64	19	Ф-Д №330	Кв12 шт2	
5	762 г.х.	Хызр	Сарай ал-Джедид	1	3,12	18	Ф-Д №196	Кв13 шт7	
6	762 г.х.	Хызр	Гюлистан	1	2,86	18	Ф-Д №199	Кв16 шт4	
7	763 г.х.	Кильдибек	Сарай ал-Джедид	1	1,82	18,5	Ф-Д №204	Кв4 шт10	
8	764 г.х.	Хайр-Пулад	Сарай ал-Джедид	2	1,88; 2,34	17,5; 20	Ф-Д №208	Кв2 шт7; 13/7	
9	767 г.х.	Азиз Шейх	Сарай ал-Джедид	3	2,26; 2,34(2)	18,5; 21; 22	Ф-Д №212	Кв12 шт6; 4/5; 22/1	
10	768 г.х.	Анонимная	Сарай ал-Джедид	5	1,76; 2,24(2); 2,27(2)	18,5; 20; 21; 22; 21,5	Ф-Д №335	Кв7 шт7; 7/5, 10/9, 3/2, 3/3	
11	773 г.х.	Тулунбек ханум	Сарай ал-Джедид	6	1,75; 2,28(2); 2,33; 2,54; 3,02	16,5; 18,5; 19,5 (4)	Ф-Д №216	Кв12 шт6; 9/7, 13/4, 9/7, 11/9, 2/7	
12	776 г.х.	Черкесбек	Хаджи-Тархан	1	2,76	18	Ф-Д №217	Кв4 шт1	
13	785 г.х.	Анонимная	Сарай	1	1,56	17	Ф-Д №269	Кв3 шт10	
14	1390-е гг.	Анонимная	Сарай	2	1,47; 1,68	15; 19	Ф-Д №298	Кв7 шт3; 7/2	
15	791 г.х.	Анонимная	Сарай ал-Джедид	1	1,55	18	Ф-Д №341	Кв7 шт6	
16	796 г.х.	Анонимная	Сарай ал-Джедид	1	1,76	19	Ф-Д №354	Кв4 шт7	
17	1390-е гг.	Анонимная	Сарай ал-Джедид	5	1,52; 1,65; 1,72(2); 1,85	17,5; 18(3); 20	Ф-Д №376	Кв20 шт1; 8/2, 18/1, 19/1, 20/1	

№ п/п	Дата	Имя хана	Монетный двор	Кол., шт	Вес, г	Размер, мм	Публикация	Место находки	Прим.
18	1390-е гг.	Анонимная	Без города	4	1,15; 1,22; 1,26; 1,47	18; 18,5(2); 19	Ф-Д №495	Кв3 шт7; 2/4, 2/7, 3/7	
19	???	Анонимная	Без города	1	1,53	18	Ф-Д №506	Кв11 шт5	
20	???	Анонимная	Сарай (?)	1	0,98	15,5	Ф-Д №517	Кв2 шт7	
21	???	Анонимная	???	1	1,23	17	Ф-Д №548	Кв7 шт5	
22	???	Анэпиграфная	---	1	1,06	16	Ф-Д №550	Кв8 шт9	
23	1390-е гг.	Анонимная	Хаджи-Тархан	1	1,92	20	Г. №46-51	Кв11 шт5	
24	—	—	—	40	—	—	—	—	Окисл.

Принятые сокращения: Ф-Д – (Федоров-Давыдов, 2003)⁸; Г – (Гончаров, 1997)⁹.

Итого: 109 монет.

Таблица 2

Монеты Российской империи

№ п/п	Номинал, год выпуска, металл	Диаметр (мм)	Кол-во	Место находки
1	Денга, 1731, медь	26	1	Кв4 шт6
2	Копейка, 1708, медь	24	1	Кв8 шт8
3	Денга, 17??, медь	26	1	Кв7 шт6
4	Полушка, 1734, медь	21	1	Кв11 шт5
5	Полушка, 17??, медь	19	1	Кв4 шт10
6	Полушка, 1735, медь	20	1	Кв3 шт6
7	Полушка, 1735, медь	20	1	Кв12 шт7

ПРИМЕЧАНИЯ

¹ Бурханов А.А. Отчет об основных итогах археологических исследований Татарско-Астраханского отряда на Больничном бугре Селитренного городища в 2000 г. // Архив ИА РАН; Зеленева Ю.А. Отчет об археологических исследованиях на Селитренном городище Харабалинского района Астраханской области в 2002 г. Йошкар-Ола, 2003 // Архив ИА РАН.

² Голикова Н.Б. Очерки по истории городов России конца XVII – начала XVIII вв. – М., 1982. – С. 21–22; Любомиров П.Г. Очерки по истории русской промышленности. – М., 1947. – С. 537–538.

³ Руденко Е.И. О селе Селитренном, селитре и столице Золотой Орды // Материалы четвертой краеведческой конференции. – Астрахань, 1991. – Ч. 1. – С. 39–41.

⁴ Любомиров П.Г. Очерки по истории... С. 537–538.

⁵ ПСРЛ. – Т. XIII. – С. 241.

⁶ Эвлия Челеби. Книга путешествия. (Извлечения из сочинения турецкого путешественника XVII века). Вып.2. Земли Северного Кавказа, Поволжья и Подонья. – М., 1979. – С. 140–142.

⁷ ПСРЛ. – Т. XXXIV. – С. 196.

⁸ Федоров-Давыдов Г.А. Денежное дело Золотой Орды. – М., 2003.

⁹ Гончаров Е.Ю. Медные монеты XIV в. города Хаджи-Тархан // Восточное историческое источниковедение и специальные исторические дисциплины. – М., 1997. – Вып. 5.

Аннотация

Представлена информация о раскопках на Селитренном городище, проведенных археологической экспедицией Астраханского музея-заповедника в 2004 г. Хозяйственные, производственные и прочие сооружения, относящиеся к различным периодам существования памятника. Особый интерес представляет не встречавшийся ранее объект – остатки селитроварни XVIII в., выполненной по золотоордынской строительной технологии с применением сырцового кирпича. Это дает возможность предположить участие в строительстве и работе селитроварни местного населения, оставшегося в Сарая после перенесения из него административного и экономического центра в Астрахань. Сделана попытка обозначить проблему изучения Сарая на постордынском пространстве XVI–XVII вв.

Ключевые слова: экспедиция, раскоп, строительный период, сооружение, материк, селитроварня.

Summary

The article presents the information of the archeological dig carried out by the expedition of Astrakhan Open-Air Museum in 2004. The author speaks about the amenities and other buildings regarding to different periods of the site history. The object of remains of the saltpeter-house of the 18th century is of special interest as they have never been noticed before, and which were built by the Golden Horde construction technology using adobe brick. This allows assuming that the local inhabitants took part in building the saltpeter-house, who stayed in Saray after the administration moved to Astrakhan. The author also has tried to emphasize the problem of investigating Saray on post-horde field of the period of 16th – 17th centuries.