

УДК 748:738

## ГОНЧАРНЫЕ МАСТЕРСКИЕ ИСКИ КАЗАНИ (ЭТАПЫ РАЗВИТИЯ)

*Н.А. Кокорина, кандидат исторических наук*

Актуальность изучения комплексов гончарных мастерских Русско-Урматского селища, или Иски Казани, назрела в связи с вопросами хронологии памятников Волжской Булгарии, Булгарского улуса Золотой Орды и Казанского ханства. В этих комплексах, благодаря их сравнительно хорошей сохранности и изученности, имеется датирующий монетный и вещевой материал, отражающий, как правило, вполне определенный отрезок времени.

В связи с длительным существованием в Иски Казани гончарных мастерских можно проследить эволюцию болгарского и болгаро-татарского гончарства на протяжении длительного времени, а также выявить влияние на него различных традиций и в целом связать развитие ремесла с историко-политическими событиями той эпохи.

К настоящему времени раскопками изучены четыре комплекса гончарных мастерских (рис. 1): комплекс № 1 – раскоп 4 Н.Ф. Калинина 1956 г. в южной части селища<sup>1</sup>; комплекс № 2 – раскоп I А.Г. Мухамадиева 1976 г. в северной части селища<sup>2</sup>; комплекс № 3 – раскоп II Р.Г. Фахрутдинова 1976 г.<sup>3</sup>, занимающий на Русско-Урматском селище промежуточное положение между 1 и 2 комплексами; комплекс № 4 – раскоп VI Р.Г. Фах-

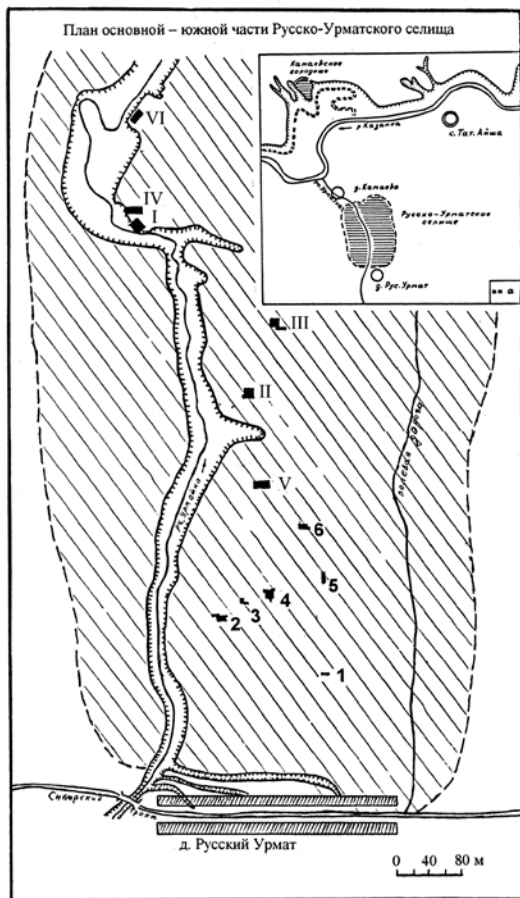
рутдинова и Н.А. Кокориной 1983 г. в северной части селища<sup>4</sup>.

Из четырех комплексов в настоящее время опубликованы материалы лишь последнего<sup>5</sup>. Изучение этого комплекса, получившего название «дом гончара», дало датирующие керамические реперы для позднезолотоордынского периода и начала эпохи Казанского ханства (конец XIV – середина XV в.). Три первых комплекса гончарных мастерских подготовлены автором к изданию в «Татарской археологии» (вместе с Р.Г. Фахрутдиновым и А.Г. Мухамадиевым).

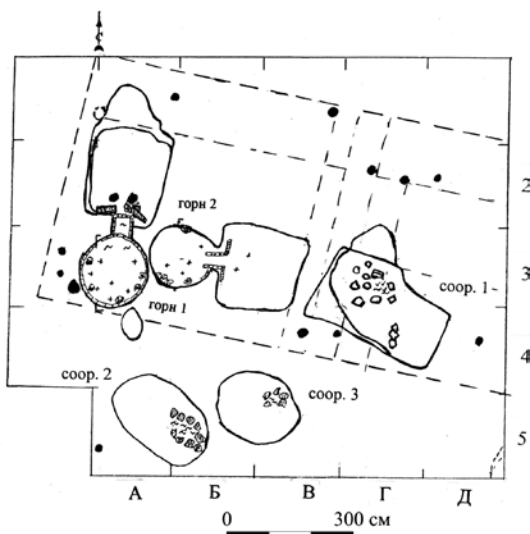
Задача данной работы – общая характеристика материалов из гончарных мастерских, реконструкция сооружений, осмысление их конструктивных особенностей по периодам, а также специфики вещевого и гончарного комплексов.

Изучение этих материалов<sup>6</sup> позволяет охарактеризовать их в хронологической последовательности.

Наиболее ранним среди них является комплекс из раскопа II, исследованного Р.Г. Фахрутдиновым в 1976 г. (рис. 1). В него входят сооружение 1 в виде остатков бытовой печи, сооружения 2 и 3 – ямные очаги (южнее сооружения 1), два гончарных горна к западу от сооружения 1 (рис. 2). Планиграфия сооружений раскопа и их стратиграфическая связь дают осно-



**Рис. 1.** План южной части Русско-Урма́тского селища. Арабскими цифрами пронумерованы раскопы Н.Ф. Калинина 1945, 1951, 1956, 1957 гг.; римскими: I – раскоп А.Г. Мухамадиева 1976 г.; II, III, IV, V – раскопы 1976–1977 гг. Р.М. Хазиева и Р.Г. Фахрутдинова; VI – Р.Г. Фахрутдинова и Н.А. Кокориной 1983 г.



**Рис. 2.** План раскопа II 1976 г.

вания рассматривать эти объекты как единовременный комплекс.

Исходя из размещения остатков столбовых конструкций, ориентации горнов и бытовой печи (с учетом параметров строительных материалов для данной местности), комплекс реконструируется в виде наземного дома из двух срубов (6×6 м), примыкающих друг к другу по линии З–В. Восточный сруб – камера с бытовой печью – являлся жилым помещением, а западный – камера гончарной мастерской с производственными печами различного назначения.

Горн 1 с цилиндрической камерой предназначался для отжига поливных изделий и мелочи, подобно горну № 1 XX раскопа Биляра<sup>7</sup>. Горн 2 с чашевидной топкой использовался для отжига неполивной посуды. Оба горна имели обкладку устья топки жерновами. Поскольку горны располагались не обычно (в ряд), а перпендикулярно друг к другу и топились из разных топочных ям, можно предполагать, что конструктивно процесс обжига изделий производился во взаимосвязи. Наличие жерновов в устьях горнов также указывает на взаимосвязь их конструкций, использование мехов, крепившихся к их отверстиям. Применение мехов при небольших параметрах топочных рукавов этих горнов обеспечивало необходимый для обжига различных изделий температурный режим. Размеры горнов (150–165 см в диаметре) наиболее близки билярскому горну № 1 XX раскопа 1972 г., датированному XI в.<sup>8</sup>

Технологически усложненная конструкция горнов русско-урматской мастерской может датироваться второй половиной домонгольского времени (2 пол. XI–XII в.).

Мастерская, прилегающая к жилому сооружению, – явление новое

для данного периода и, вероятно, связанное с переселением гончара на новое место. Этим обстоятельством объясняется рационально близкое (в 56 м) расположение дома-мастерской гончара от источника воды и сырья – речки Урматки, наличие поблизости первичных ямных обжигательных устройств (сооружения 3, 4), экономичность конструкций гончарных печей, а также ограниченность ассортимента и однообразие декора. Все это указывает на раннее возникновение данной мастерской.

Обратимся к анализу керамических находок.

Керамика из II раскопа насчитывает 12 552 фрагмента. По составу групп керамики сооружений мастерской и дома совпадают: I, VI, XIII, по Т.А. Хлебниковой<sup>9</sup>. По цветовой гамме преобладает красная – 5413 (43%), коричневая – 3544 (28%) и серая – 3374 (27%), есть желтая – 157 (1,6%). С примесями 53 фрагмента – 0,4%, из них с крупным песком – 7 (XIII группа), лепная серая с растительной примесью – 6, серая с раковинной – 38, желто-серая с песком и шамотом – 2. Последние три группы керамики связаны в истоках с финно-угорскими группами населения.

Для позднего материала этой мастерской характерно обилие гончарной серы и производственного брака. В засыпи ее сооружений найдено небольшое количество (473 фрагмента) кирпично-красной посуды с зональным орнаментом золотоордынского времени.

Цветовое соотношение и состав этнокультурных групп керамики в объектах данной мастерской характерны для второй половины домонгольского периода.

Среди посуды доминируют столовые формы: широкогорлые кувши-

ны (рис. 4, 7, 14, 15), кружки с орнаментом «плетенка» (рис. 4, 1, 9, 13), корчажки (рис. 4, 6), кринки с перекрестным лошением (рис. 4, 10–12), пряслица (рис. 4, 2, 3), крышки от широкогорлых кринок (рис. 4, 4). А-образные клейма по графике идентичны билярским клеймам XI–XII вв. (рис. 4, 5). Использование в оформлении столовой посуды зелено-коричневой поливы, орнамента из плетенки и перекрестного лошения в сочетании с поясами из наколов, резных линий, зигзага характерно для болгарского гончарства второй половины XI–XII вв.

Среди индивидуальных находок датирующее значение имеют наконечники стрел: тип 16 – с долотовидной головкой, с шейкой (рис. 3, 3), датируемый IX–XI вв. по аналогиям в Поломском могильнике и на Райковецком городище<sup>10</sup>; тип 14 – бронебойный в виде кинжалчика, ромбического сечения, с перехватом из сооружения 4 (рис. 3, 7), датированный по билярским материалам XII – началом XIII в.<sup>11</sup> (но подобные встречаются и позднее); тип 7 – треугольный, с перехватом, с широким диапазоном бытования – VIII–XIV вв.<sup>12</sup>; ромбовидный, новгородского типа (рис. 3, 4) IX–XI вв., в XIII в. наконечники этого типа выходят из употребления<sup>13</sup>; тип 31 – кунжутolistный, монгольского типа (рис. 3, 5). Известны и наконечники из кости (рис. 3, 1, 2).

Замок и ключи относятся к типам, распространенным в XIII в.

Севернее раскопа II в рекогносцировочной траншее в 1976 г. (III раскоп) Р.Г. Фахрутдиновым найдена серебряная монета каана Мунке 40-х гг. XIII в., чеканенная в Булгаре (рис. 1). Она сопровождалась поливной болгарской керамикой с желто-зеленой

поливой без подгрунтовки и неполивной болгарской домонгольского облика<sup>14</sup>.

Данные находки подтверждают, что район вышеописанной гончарной мастерской был обжит в XIII в., и гибель мастерской, вероятно, связана с монгольским нашествием.

Примерно в 100 м к югу от раскопа II на берегу речки Урмат экспедицией Н.Ф. Калинина в 1956 г. были исследованы остатки еще одной гончарной мастерской (раскоп 4) (рис. 1). Стратиграфически остатки связаны с основанием раннезолотоордынского слоя. К сооружениям мастерской относятся котлован горна 1, горн 2 и четыре ямы (рис. 5).

Остатки горна 1 выявлены в насыпи котлована ямы 1 с диаметром дна около 2 м. Они представляли собой строительные материалы из кирпичиков, обмазки, глины, извести, золы с углистой древесной прослойкой сверху и снизу этих остатков. Аналогичные кирпичики квадратной формы (9,5×9,5×5 см) от стен, усеченно-пирамидальной (7×7×10 см) – от свода пода, усеченно-пирамидальной – от свода камеры (4,5×4,5; 5×5; 3×3 и высотой 6–8 см) в подготовленной к строительству горна кучке лежали на юго-восточном краю ямы 1 на специально выложенной глинобитной площадке (рис. 5). Судя по этим остаткам, горн 1 находился в стадии ремонта или реконструкции.

В стенке котлована горна найдена монета с именем халифа Насир ад-Дина (1180–1225 гг. правления). На основании времени бытования этих монет дату постройки и функционирования горна Н.Ф. Калинин определил второй половиной XIII в., а насыпь котлована мастерской – первой четвертью XIV в. Реконструировать этот горн можно только исходя из

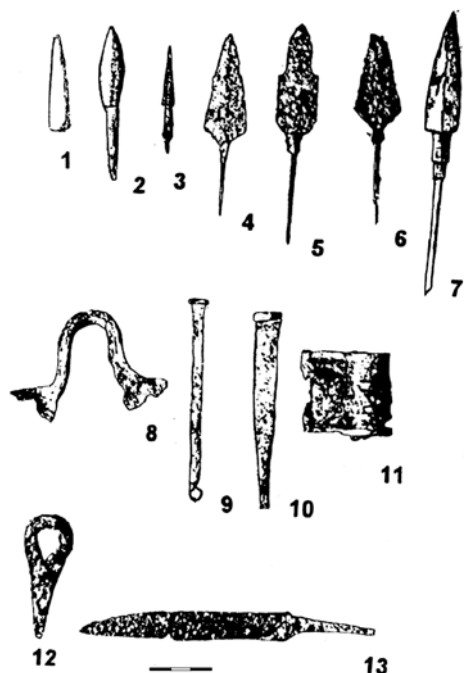


Рис. 3. Вещевой материал раскопа II 1976 г. (1–13)

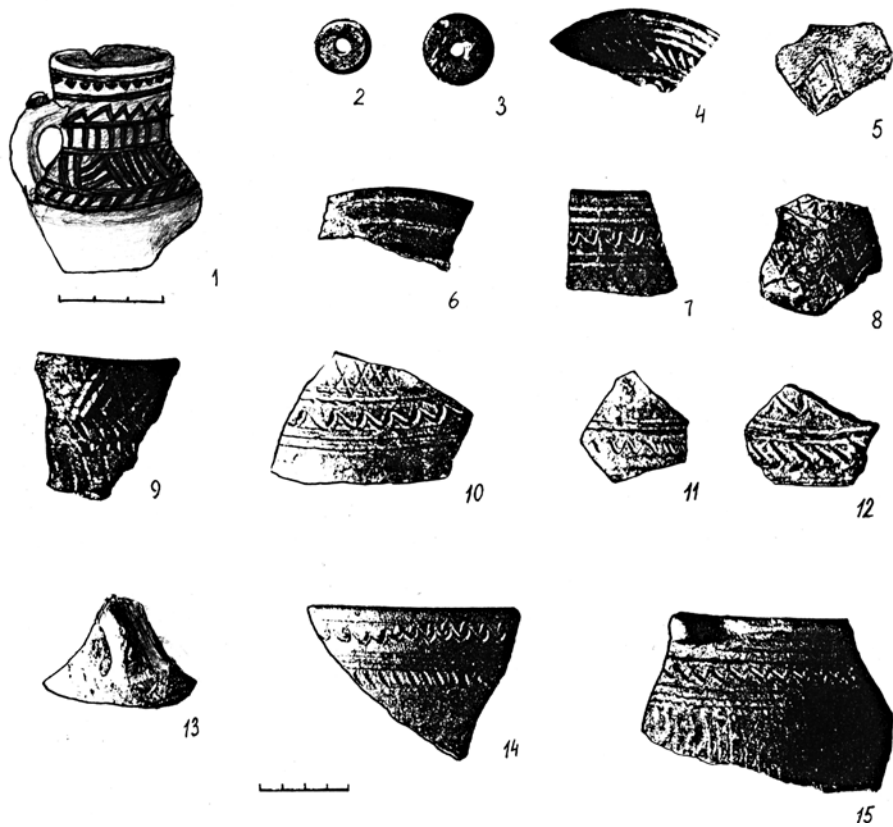


Рис. 4. Керамика из сооружений раскопа II 1976 г. (1–15)

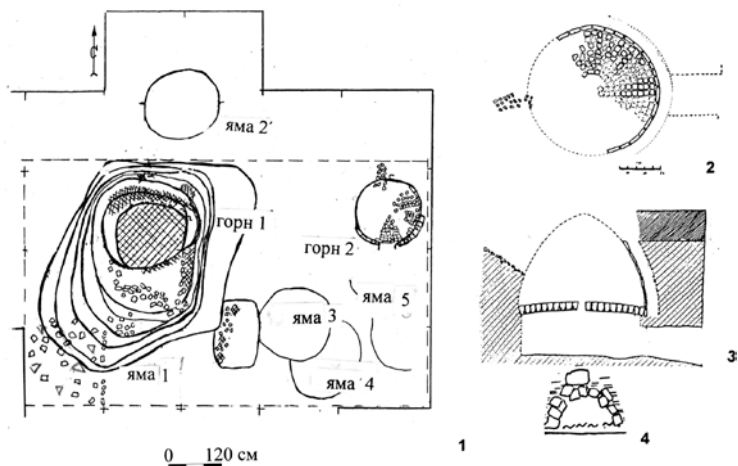


Рис. 5. План раскопа 4 1956 г. План, сечение топки и реконструкция горна 2 (2–4).  
Автор Н.Ф. Калинин

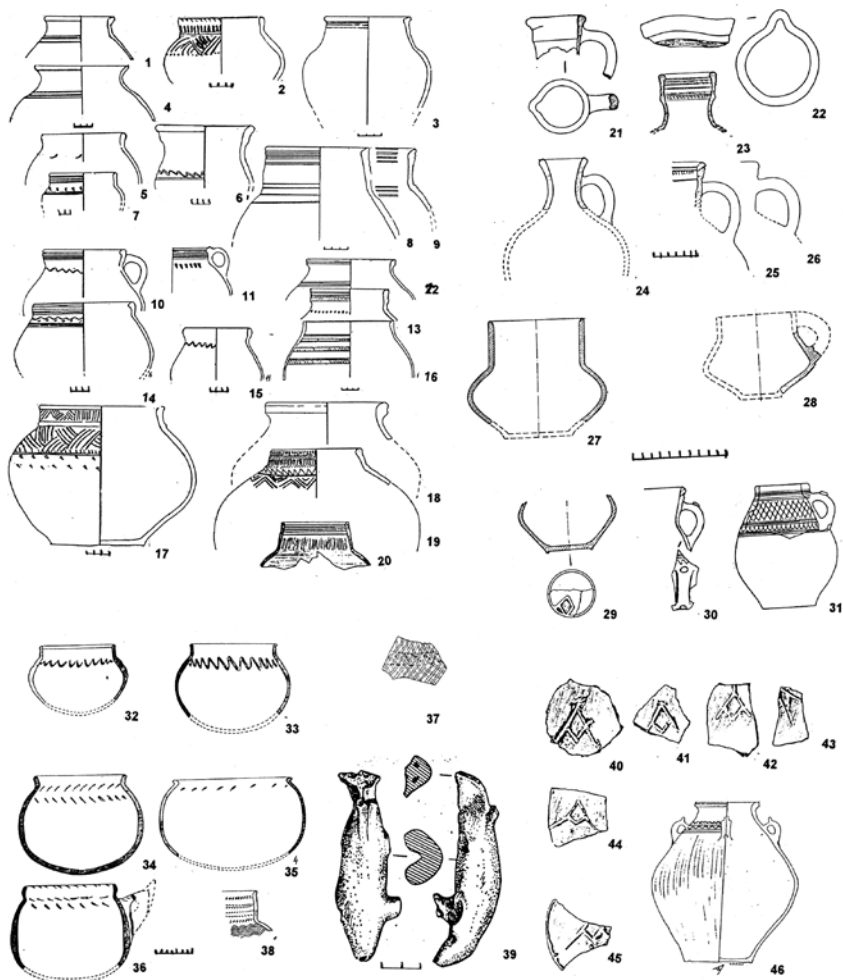


Рис. 6. Керамические изделия из гончарной мастерской раскопа 4 (1–46)



строительных остатков, кирпичиков и по аналогии с горном 2.

Относительно хорошая сохранность горна 2 позволила Н.Ф. Калинину реконструировать горн в виде двухкамерной печи с горизонтальной кирпичной перегородкой без опор, с одним центральным отверстием-продуктом (рис. 5, 2–4). Канал-рукав топки имел длину 75 см, диаметр горна — 156–160 см, его свод около 100 см. В северной стенке, судя по кучке миниатюрных кирпичиков, была отдушина и, вероятно, отверстие для загрузки горна.

Разноканальная конструкция камеры, малый ход топки, применение древесного угля в качестве топлива свидетельствуют об универсальном назначении горна (неполивные и поливные изделия). Аналогичной конструкции горн XII в. известен в Биляре (горн № 9, XX раскоп, раскопки автора 1981 г.). Н.Ф. Калинин отмечает аналог горну 2 на Болгарском городище, датированному О.С. Хованской по находке монеты 1308 г. — началом XIV в.

По аналогии с горном 2 можно предполагать, что и конструкция горна 1 (несохранившегося, разобранного), исходя из параметров котлована и аналогичных размеров кирпичиков, также была технически более совершенной, нежели горны из мастерской раскопа 2 1976 г. Древесным углем — топливом для бездымного обжига поливных изделий — была заполнена яма 2. Ямы 3 и 4, предназначенные для хранения сырья и запасов воды, были заполнены керамическим боем продукции данной мастерской, разрушенной, вероятно, в последней четверти XIII в.

Исходя из планиграфических наблюдений и высокой себестоимости сооружений подобных печей, поме-

щение мастерской можно реконструировать как срубный двухкамерный дом, возможно, служивший и жилищем ремесленника-гончара.

В котловане разрушенной мастерской найдены, кроме керамики и кирпичей, кости животных (380 экз.), напярса (2 экз.), ключи, детали замка, пряжка, гвоздь, медные изделия (ленты, накладка), стеклянные бусины. Среди редких находок — музыкальный инструмент, а именно: курай из гусиной косточки. Возможно, он и указывает на жилой характер сооружения мастерской.

В яме 3, кроме того, найдены медная крышка от котла, наконечник стрелы, накладка на доспех. Наконечник стрелы — бронебойный (тип 14) в виде кинжальчика. Он близок экземпляру из этого же раскопа (с подквадратным упором и ромбовидным сечением). Оба типа наконечников распространены в Восточной Европе и Сибири в VIII–XIV вв.<sup>15</sup>

Из мастерской получен 8721 фрагмент керамики, среди них подавляющее количество гончарной общеполугарской — 8405 (97,6%), XIII группы — 194 (2,2%), VII группы — 20 (0,2%), поливной болгарской — 2 фрагмента.

Общеполугарская группа выглядит по всем признакам единым комплексом, за исключением 100 фрагментов с линейно-зонным позднезолотоордынским орнаментом. Преобладает керамика с красно-коричневым оттенком (65–67%), коричневая (30–34%), встречается серая (2,2%); ошлакованных фрагментов мало в сравнении с первой мастерской<sup>16</sup>. Ассортимент изделий мастерской представлен разнообразными формами столовой, кухонной и тарной посуды (рис. 6).

Обращают на себя внимание пре-  
 ответственность форм и традицион-

ность оформления, характерные для посуды Биляра XIII в. Наблюдается и типологическая преемственность, проявившаяся в клеймении с помощью специальных подставок под донца. Формы клейм являются развитием и повторением А-образных клейм государственных болгарских мастерских домонгольского времени (рис. 6, 29, 40–46). Как и в Биляре, в мастерской с горном 5 предмонгольского времени<sup>17</sup>, здесь найдена фигурка медведя, декорирующая ритуальный сосуд (рис. 6, 39). К XIII в. по формам относятся сосуды группы «джукетау» (XIII группа) и с толченой раковинной (VII группа). Преемственность этого гончарного комплекса с Биляром, очевидная для Н.Ф. Калинина, нашла подтверждение в формах печей и ассортименте изделий.

Перебитая посуда (готовая продукция данной мастерской, заполнявшая ямы 1, 3, 4, 5), материалы прерванного ремонта горна и печи, находки предметов вооружения (накладки на доспехи, наконечники стрел) свидетельствуют о каких-то военных событиях последней четверти XIII в., явившихся причиной гибели этой мастерской. Уничтожение подобных мастерских (изготавливавших посуду с государственной тамгой «А») было, вероятно, в цепи политических акций против сепаратизма болгар, проводившихся Менгу-Тимуром и ордынскими феодалами на окраинах Улуса Джучи в последней четверти XIII в.<sup>18</sup> Исходя из сопоставления керамики с билярским гончарным комплексом и последней датировки монет Насир ад-Дина концом домонгольского времени<sup>19</sup> уточнения требует и нижняя дата данной мастерской. Начало функционирования этого комплекса следует относить не позднее рубежа XII–XIII в.

В северной части Русско-Урматского селища изучен комплекс сооружений усадебного типа начала – третьей четверти XIII в.<sup>20</sup> С позднемонгольским и раннезолотоордынскими горизонтами слоя связаны остатки ранней гончарной мастерской VI раскопа 1983 г. (раскопки Р.Г. Фахрутдинова, Н.А. Кокориной). В полуземлянке выявлены остатки кирпичного горна с длинным топочным каналом, аналогичного горнам Биляра типа 1. На дневном уровне котлована мастерской слева от горна 2 найдена серебряная монета с именем Насир-ад-Дина (определение А.Г. Мухамадиева).

Остатки сгоревших мастерской и срубного «дома гончара» были скрыты, от них осталась лишь серия ям<sup>21</sup>. Опираясь на их планиграфию и общую ориентацию, можно предположить, что эти сооружения составляли постройку усадебного типа. Немногочисленная керамика из ранней мастерской имела А-образные клейма (рис. 12, 18–23, 27–29). На дневном уровне участка пожара «дома гончара» был намеренно оставлен раздавленный камнем (известняк) сосуд с клеймом «А»<sup>22</sup>. По верованиям болгар, камень, очевидно, должен был закрыть («затворить») несчастье, защитить новую постройку от огня, сосуд – защитить дом предка.

Хронологически следующим гончарным комплексом были мастерские, исследованные на I и V раскопах (А.Г. Мухамадиев, Р.Г. Фахрутдинов, Р.С. Габяшев).

На раскопе I А.Г. Мухамадиевым исследованы серия сооружений в виде подпольных ям, остатки нескольких печей разных типов, пять гончарных горнов, столбовых конструкций, отличающихся как по параметрам, так и по планиграфии и назначению от



ранее представленных сооружений болгарских гончарных мастерских (рис. 7).

Этот производственный комплекс располагался в непосредственной близости от р. Урматки. Открытые горны выходили топками в береговой обрыв. Мастерские и жилые строения были вытянуты цепью вдоль обрыва, с подветренной стороны от горнов. В обрывах, с западной и южной сторон, находились ямы-глинища.

Мастерские и жилища ремесленников представлены тремя сооружениями. Сооружение 1 (рис. 7) имело остатки трех печей: печь 1, прямоугольной формы; печь 2, судя по большой подпольной яме, — хлебопекарная, с жерновом в подпечье, соединялась подпольным каналом с очагом-печью в заднем полуземляночном помещении. В нем в специально сделанной яме найден известняковый жернов, являвшийся, возможно, подпятником к гончарному кругу. Западная задняя часть дома, вероятно, являлась мастерской, из нее шел туннельный выход — спуск в сторону реки.

С юга к сооружению 1 примыкал еще один дом (сооружение 2) с подпольем и большой печью из известняка и глины. В подполье выявлено скопление золы и костей животных. Последние широко использовались как ингредиенты в производстве дорогой поливной посуды (рис. 7). Там же располагалась яма с запасами древесного угля для бездымного обжига. С юга к сооружению 2 примыкала небольшая постройка с прямоугольной печью 5, расположенной по диагонали помещения.

Сооружение, судя по мощным столбовым конструкциям, представляло собой длинную постройку с печью и глубокими подпольными

ямами-хранилищами для гончарного сырья. Из этого помещения также шел подземный туннельный выход к речке и горнам. Напротив сооружения 3, в обрыве, размещались четыре горна и пятый — напротив сооружения 2. Все они имели единую конструкцию: две камеры в глинистом материке — одна под другой, соединенные воронкообразной перегородкой. Стенки перегородки покрыты толстыми потеками зеленой и бирюзовой поливы. Лучше сохранился горн 2, сохранивший по поверхности штыри из спекшейся глины.

Данный тип печей отличается от известных кирпичных болгарских горнов с одним центральным отверстием. Вероятно, этот тип горнов пришел с монголами с востока. Аналог — горны Кара-Корума<sup>23</sup>.

Учитывая ограниченность территории, занимаемой гончарными мастерскими I раскопа, следует рассматривать сооружения, выявленные на IV раскопе в 1977 г. к северу от этих мастерских, принадлежащих комплексу гончарных мастерских I раскопа. Среди них — остатки изгороди, идущей с севера на юг вдоль террасы, корытообразные ямы для замеса гончарного теста и объект в виде навеса, который связан с изготовлением и сушкой гончарных изделий<sup>24</sup>.

Наличие подполий в сооружениях 1–3 раскопа I указывает на жилой характер этих построек — и не в виде полуземлянок, как полагали авторы раскопок<sup>25</sup>, а в виде срубных домов с полами и соответственно с подпольями.

Планиграфия остатков сооружений и их назначение позволяют рассматривать их как единый производственный комплекс. Единая система этих сооружений характерна для ремесленного производства золо-

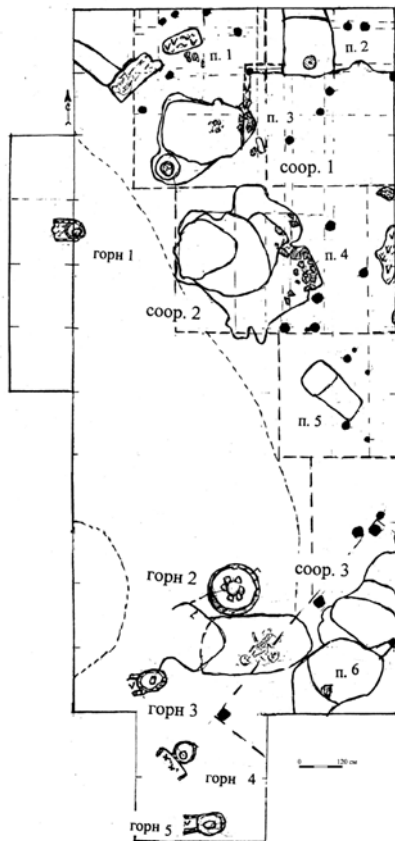


Рис. 7. План раскопа I 1976 г.

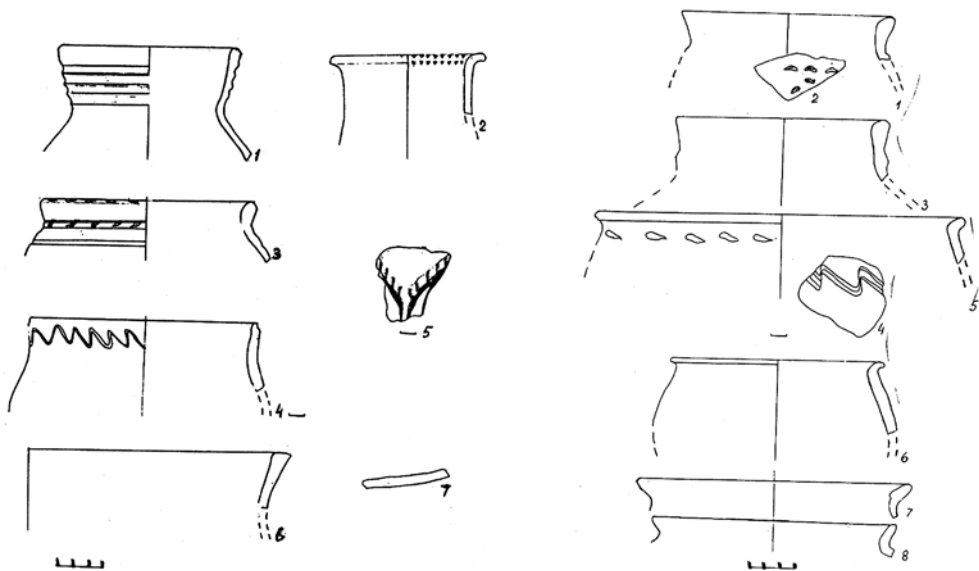


Рис. 8. Гончарные изделия с толченой ракушкой, первой половины XV в. из сооружений раскопа I (1–7)

Рис. 9. Керамика с примесью крупного песка, XXI группы (1–6); XVI группы (7, 8)

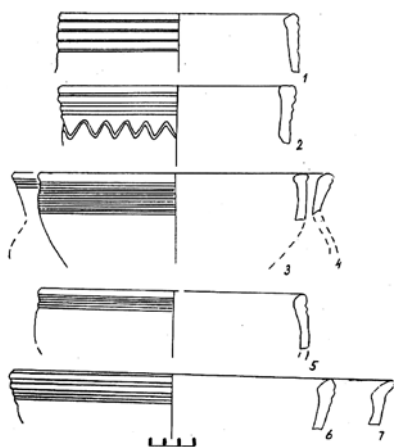


Рис. 10. Изделия-полуфабрикаты из мастерских первой половины XIV в. раскопа I

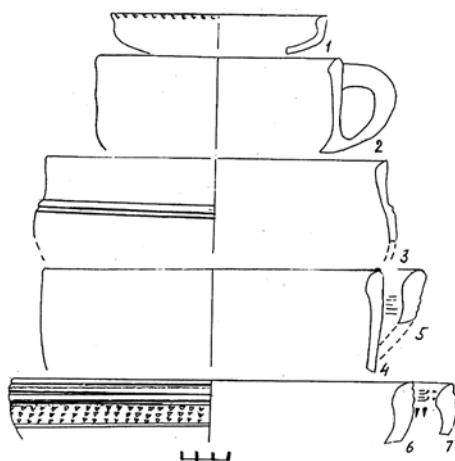


Рис. 11. Гончарные изделия первой половины XV в. из сооружений раскопа I (1–7)

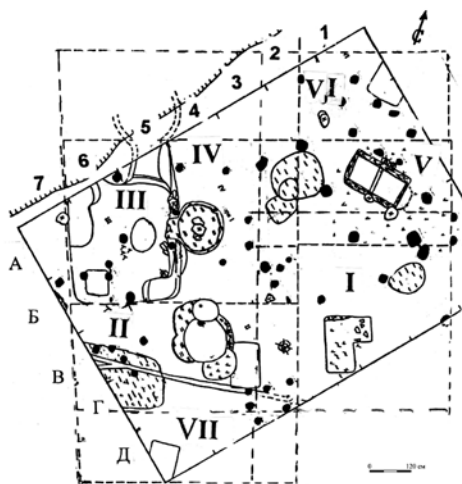


Рис. 12. План раскопа VI 1983 г. Пунктиром обозначен реконструируемый план «дома гончара» XV в.

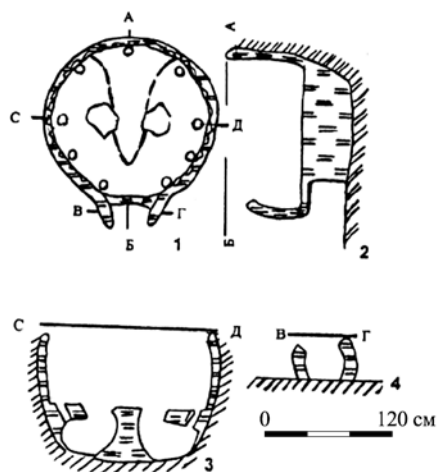


Рис. 13. План, сечение горна 2 и его топки (1–4)



Рис. 14. Реконструкция «дома гончара» по материалам первой половины XV в. раскопа VI. Вид с юга. Автор Н.А. Кокорина

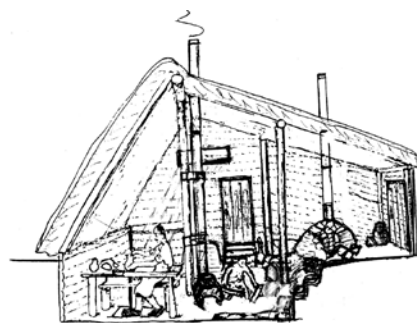


Рис. 15. Реконструкция помещения гончарной мастерской сер. XV в. Вид с юга. Автор Н.А. Кокорина

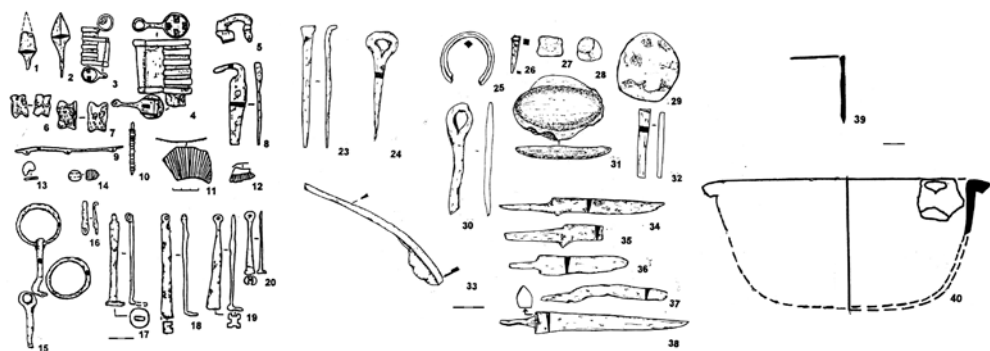


Рис. 16. Вещевой и монетный материал из раскопа VI (1–40).  
Кружками обозначены: 21 – монеты Насир ад-Дина (справа от горна 1);  
22 – монеты Хызра (засыпь котлована мастерской)



Рис. 17. Керамика из «дома гончара»  
(Р. VI 1983 г.) (1–34).  
Середина – третья четверть XV в.

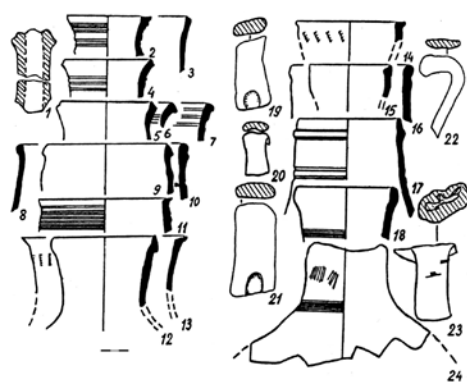


Рис. 18. Керамика из мастерской  
«дома гончара» (1–24).  
Конец II периода – третья четв. XV в.



Рис. 19. Керамические изделия  
из раннего горизонта «дома гончара»  
(18–20, 22–24, 27–29)  
и среднего горизонта (1–17, 21, 25, 26)

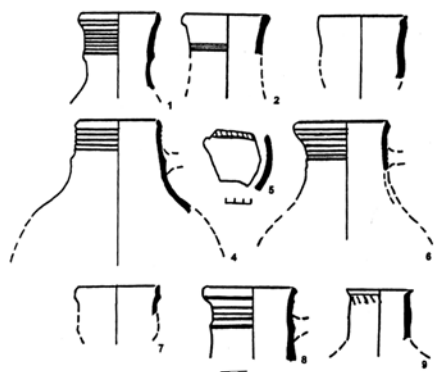


Рис. 20. Фрагменты кувшинов  
из верхнего заполнения ямы 44 (1–9)



Рис. 21. Посуда из «жилища гончара» и мастерской. Начало II периода

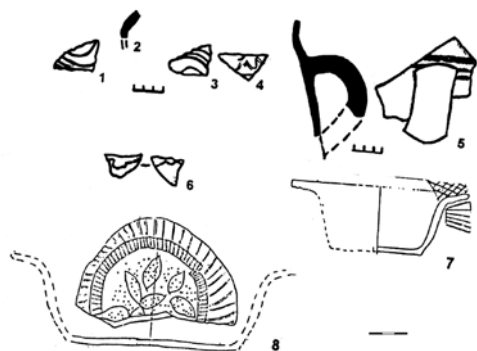


Рис. 22. Поливная и ангобированная керамика из «дома гончара». Середина XV в.

тоордынской эпохи, когда правители покровительствовали развитию торговли и ремесла на окраинах своих владений.

К концу XIII – началу XIV в. относятся такие производственные объединения, как кархана (цех). К этому разряду сооружений относятся ремесленный двор по производству изделий из цветных металлов в Болгаре, гончарные мастерские близ Голландского озера. Подобно им создан и гончарный двор в Иски Казани. Гончарное производство здесь приобрело цеховой характер.

Обращает на себя внимание отсутствие отходов производства в мастерских I раскопа: фрагментированной керамики очень мало (570 экз.). Цветовое ее соотношение следующее: красная с желтым оттенком – 44%, с коричневым – 16%, кирпично-красной – 3%, коричневой – 13, 1%, серого – 8%, желтого – 1%. Кроме гончарной с мелким песком (I группа) встречается: с крупным песком (XXI) и раковиной – 1–2%, примитивно-круговая с песком, раковиной, известняковой крошкой (XX) – 0,5%, круговая с раковиной (XVI) – 2 %, лепная с раковиной, серая (XXII–4) – 9,7%.

Широкое разнообразие керамики этнокультурных групп золотоордын-

ского периода отразилось в этом комплексе весьма заметно, особенно для позднего этапа его существования, XV века (рис. 19, 20).

Традиционная керамика представлена однообразно небольшими горшкообразными сосудами и чашками. Общебулгарская гончарная также выглядит однообразно: в основном горшки с подцилиндрическим горлом (рис. 26, 1, 2), миски, чашки, плошки и блюдообразные формы. Последние, вероятно, делались и под поливу (рис. 21, 22).

Стенки горнов внутри были открыты толстыми слоями наплыва полив разных цветов. Основным изделием этих мастерских являлась дорогостоящая поливная посуда с зеленоватой (без ангоба и с ангобом), голубой с цеком, бордовой, желто-коричневой, болотно-зеленой и цвета китайского селадона с краклэ – т.н. псевдоселадон. Все перечисленные виды поливы были найдены на соседних раскопах и особенно часто на раскопе VI (в виде фрагментированных изделий) и в объектах Камаевского городища второй половины XIV – XV в. Как неполивная, так и поливная посуда местного изготовления имеет широкую дату – XIV–XV вв. Очевидно, в этих хронологических

рамках функционировал и данный гончарный двор.

Как установлено раскопом VI 1983 г., где исследован «дом гончара» второй половины XIV – XV в., ремесленный двор и «дом гончара» работали одновременно на позднем этапе. Как свидетельствуют находки полуфабрикатов, часть изделий в «доме гончара» готовилась под поливу и покрывалась ангобами-подгрунтовками. Затем они покрывались поливой на ремесленном дворе и обжигались в специальных горнах с воронкообразными камерами (рис. 27, 1–4, 6–8).

Вышеупомянутые сооружения раннего горизонта мастерской и «дома гончара» VI раскопа были использованы при возведении «дома гончара» более сложной конструкции во второй половине XIV в. (рис. 17). В это время произошла перепланировка нового входа в мастерскую со стороны реки через сени дома, возведены новый горн в восточной стенке полуземляночного помещения мастерской, новая печь в задней (жилой) части дома и новая отопительная система из большемерных (24 см) и маломерных (11 см) труб.

Планиграфия остатков печей, подпольных ям, глинобитной лежанки, водостока, отхожей ямы, столбовых конструкций и находок дает представление о конструкции и планировке дома (рис. 17).

«Дом гончара» состоял из передней части (помещение I) с печью; водостоком она соединялась с помещением II – женской частью дома с глинобитной лежанкой, печью-чувалом. Задняя часть дома (помещения III–VI) соединялась с передней коридором, сенями (помещения IV, V). Наличие столбов в помещениях I, V, VI указывает на высокий подклет, в котором размещались в сенях (поме-

щение V) – погребок, а в помещении VI – кладовая, или клеть, с подполом-хранилищем.

Помещение VII (сени с отхожим местом), примыкавшее к женской половине, вероятно, имело свой вход с южной стороны дома. Он вел на женскую и переднюю половины. Основной вход был с восточной стороны, через сени (помещение V). Он соединялся с мастерской через помещение IV – задние сени с выходом к реке.

Благодаря сохранности и тщательной планиграфической и стратиграфической привязки этого комплекса впервые удалось реконструировать дом сложной конструкции позднезолотоордынского времени. Площадь такого дома составляла 144 м<sup>2</sup> (12×12 м), без учета площади южных сеней с туалетом (рис. 19).

Подробное описание мастерской и «дома гончара» дано в публикации<sup>26</sup>, отдельно проведен анализ вещевого и керамического материала согласно хронологическим периодам существования «дома гончара»<sup>27</sup>.

Следует отметить, что двухкамерный горн был почти полностью врыт в глиняный материк. Конструкция – вместо специального набора кирпичей, как в болгарских домонгольского времени – состояла из глины с вмазанными кусками известняка и обломков старых кирпичей. В перегородке, опиравшейся на «козел», было два отверстия, через которые жар регулировался с помощью специальных глиняных заслонок. Кроме них были еще и малые продухи по периметру пода. Эта печь по конструкции являлась более экономной и менее пожароопасной в условиях домашней мастерской, у нее был и более управляемый режим обжига (рис. 13). Подобной конструкции горны (№№ 2, 4)



исследованы в Болгаре у Голланского озера<sup>28</sup>.

Если горн 2 и центральный очаг с керамическим покрытием связаны в истоках со Средней Азией, то горн 1 — со степными районами, возможно, с Крымом. На Восточном Кавказе находит аналогии устройство гончарного круга с подпятником в яме. Последние выявлены в мастерской «дома гончара» и на ремесленном дворе.

Работы по изготовлению поливной посуды в печи могли вестись большую часть года, а в промежутке проводились другие работы — по подготовке теста, ингредиентов, изготовлению полуфабрикатов под поливу. Это было возможно благодаря автономному отоплению мастерской центральным очагом, дымоход которого состоял из большемерных труб, поддерживавших необходимую для работы и подсушки изделий температуру.

Если в I период в данной мастерской не было центрального очага и дым вместе с газами выходил, вероятно, через отверстие в крыше, то во II период появился центральный — с керамическим верхом — очаг с гончарной трубой-дымоходом. Горн также был снабжен выводной трубой (рис. 15). Остатки рухнувшей трубы и керамического очага найдены на полу мастерской.

«Дом гончара» просуществовал в таком виде, как он описан, вероятно, до установления протектората Русского государства над Казанским ханством — до третьей четверти XV в. Но и эта мастерская, судя по керамике, в конце XIV в. подвергалась нападениям: готовая продукция была перебита и свалена дважды в одну из ям в углу мастерской и засыпана сверху чистой глиной<sup>29</sup>.

В течение почти ста лет менялись мастера, ассортимент, традиции в из-

готовлении посуды и других гончарных изделий, подвергавшихся различным новациям. Однако посуда в «доме гончара» сохраняла в основном старые традиции. Но запесоченность теста, звонкий черепок характерны в этот период и традиционным формам гончарной керамики. Добавки известняковой крошки, раковины свойственны горшковидным формам этой мастерской. Соотношение цветов гончарной мелкопесочной посуды на этом раскопе — как в мастерских I раскопа. Подобен и состав этнокультурных групп.

Набор столовой и кухонной посуды середины — третьей четверти XV в. из «дома гончара» (рис. 17) и разнообразный «ассортимент» кувшинов из мастерской третьей четверти XV в. близки (рис. 18). Однако домашний набор посуды (рис. 17) ближе по формам и отделке посуде «дома гончара» конца XIV — начала XV в. (рис. 20, 21) Многие формы кувшинов, особенно последнего периода функционирования мастерской, встречаются и на Камаевском городище<sup>30</sup>.

Развитие форм керамики комплекса данной мастерской происходило и за ее пределами, так как есть хронологические и этнокультурные отличия комплексов «дома гончара» и Камаевского городища. По-видимому, посуда для насельников городища продолжала создаваться в пределах ремесленного двора селища до времени протектората. Возможно также функционирование мастерской и на Камаевском городище, где Р.Г. Фахрутдиновым выявлены остатки срытой печи, которая имела, как я полагаю, гончарное назначение.

Статистический анализ поливной посуды Камаевского городища и Русско-Урматского селища показал общий состав полив и поливных из-

делий<sup>31</sup>. Изготовление их связано с «домом гончара» и т.н. ремесленным двором (Р. I, IV). Образцы из «дома гончара» немногочисленны, но вполне передают своеобразие болгарской поливной посуды позднезолотоордынского периода (рис. 22).

Под влиянием китайского селадона, образцов из южных центров Золотой Орды и Ирана созданы блюда, чаши и тарелки из красной глины с роскошным растительно-цветочным орнаментом и орнаментальным болгарским лощением (рис. 22, 7, 8).

В первой половине XV в. на посуде из «дома гончара» появляются новые виды клейм (рис. 19). Они единичны (рис. 16, 15, 16, 21, 25, 26). Клейма №№ 15, 25, 26 передают конфигурацию знаков, которые известны среди кипчакских под названием «стремя».

Для новаций керамического комплекса «дома гончара» начала XV в. характерны связи и новшества из районов Дагестана, Западного и Южного Прикаспия. Это проявилось в устройстве мастерской, возвращении к забытым формам посуды и освое-

нии новых видов поливных изделий (блюд, пиал, чаш). Возможно, данные новации связаны с переселением ремесленников из разоренного Тамерланом в конце XIV в. Дагестана и южных центров Золотой Орды. В первой половине XV в. формы посуды испытали также влияние гончарных центров Восточного Прикаспия (Сарайчик) и Хорезма.

В эпоху Казанского ханства какое-то время продолжает работать ремесленный двор (Р. I, IV и отчасти VI), производя поздние виды поливной посуды, найденной только на Камавском городище. На месте разрушенного «дома гончара» в горне 1 продолжают обжигать гончарные трубы, шары и, возможно, некоторые виды кувшинов<sup>32</sup>. Но эти эпизодические работы были свернуты: продукция в разбитом виде лежала над полузасыпанным котлованом и горном. Гончары ремесленного двора, вероятно, были или перебиты, или переселены в другие земли.

Такова история и этапы развития гончарства в Иски Казани.

#### ПРИМЕЧАНИЯ

<sup>1</sup> Калинин Н.Ф. Отчет по археологическим работам в Старой Казани в 1956 г. Казань, 1957 // Архив Института археологии РАН. — Р. 1, № 1333.

<sup>2</sup> Мухамадиев А.Г., Фахрутдинов Р.Г. Раскопки в Иски Казани // Археологические открытия 1976 г. — М., 1977.

<sup>3</sup> Фахрутдинов Р.Г., Хазиев Р.М. Раскопки Старой Казани // Археологические открытия 1977 г. — М., 1978.

<sup>4</sup> Кокорина Н.А., Фахрутдинов Р.Г. Гончарный комплекс золотоордынского периода из Иски Казани // Татарская археология. — 1999. — № 1–2 (4–5).

<sup>5</sup> Кокорина Н.А., Фахрутдинов Р.Г. Гончарный комплекс золотоордынского периода...; Кокорина Н.А. Керамика усадьбы гончара из Иски Казани // Татарская археология. — 1999. — № 1–2 (4–5); она же. Керамика Волжской Булгарии второй половины XI — начала XV вв.: (К проблеме преемственности болгарской и болгаро-татарской культуры). — Казань, 2002.

<sup>6</sup> Кроме вышеуказанной литературы, см.: Кокорина Н.А. Гончарное производство Волжской Булгарии X — начала XIII вв.: становление и развитие // Средневековая археология евразийских степей. Сб. статей к юбилею профессора С.А. Плетневой. — М.; Йошкар-Ола, 2006.

<sup>7</sup> Кокорина Н.А. Гончарное производство Волжской Булгарии..., рис. 3, III.

<sup>8</sup> Кокорина Н.А. Гончарные горны Билярского городища // Средневековые археологические памятники Татарии. — Казань, 1983. — С. 54–65.

<sup>9</sup> *Хлебникова Т.А.* Керамика памятников Волжской Булгарии: (К вопросу об этнокультурном составе населения). М., 1984.

<sup>10</sup> *Хузин Ф.Ш.* Предметы вооружения // Культура Биляра: болгарские орудия труда и оружие X–XIII вв. – М., 1985. – С. 160, табл. LV, 12.

<sup>11</sup> *Хузин Ф.Ш.* Предметы вооружения..., с. 160.

<sup>12</sup> *Медведев А.Ф.* Ручное метательное оружие. Лук и стрелы, самострел. (VIII–XIV вв.) // САИ. – 1966. – Вып. Е1–36.

<sup>13</sup> *Хузин Ф.Ш.* Предметы вооружения..., с. 150, 151, табл. LII, 7.

<sup>14</sup> *Фахрутдинов Р.Г.*, 1977.

<sup>15</sup> *Медведев А.Ф.* Ручное метательное оружие..., табл. 30Д, 92, 93.

<sup>16</sup> *Кокорина Н.А.* Керамика Волжской Булгарии..., табл. 4.

<sup>17</sup> *Кокорина Н.А.* Гончарные горны Билярского городища..., рис. 4, 13.

<sup>18</sup> *Сафаргалиев М.Г.* Распад Золотой Орды. – Саранск, 1960. – С. 52–54.

<sup>19</sup> *Мухамадиев А.Г.* Древние монеты Казани. – Казань, 2005. – С. 91–95.

<sup>20</sup> *Кокорина Н.А.* Керамика усадьбы гончара из Иски Казани..., с. 103–105.

<sup>21</sup> *Кокорина Н.А.* Керамика усадьбы гончара из Иски Казани..., рис. 4.

<sup>22</sup> *Кокорина Н.А.* Керамика усадьбы гончара из Иски Казани..., рис. 4.

<sup>23</sup> *Евтюхова Л.А.* Керамика Кара-Корума // Древнемонгольские города. – М., 1965. – С. 217, рис. 120.

<sup>24</sup> *Фахрутдинов Р.Г., Хазиев Р.М.* Раскопки Старой Казани..., с. 199.

<sup>25</sup> *Фахрутдинов Р.Г.*, 1977, с. 165, 166.

<sup>26</sup> *Кокорина Н.А., Фахрутдинов Р.Г.* Гончарный комплекс золотоордынского периода...

<sup>27</sup> *Кокорина Н.А.* Керамика усадьбы гончара из Иски Казани...

<sup>28</sup> *Васильева И.Н.* Гончарство Волжской Булгарии в X–XIV вв. – Екатеринбург, 1993. – С. 156–164.

<sup>29</sup> *Кокорина Н.А.* Керамика усадьбы гончара из Иски Казани..., с. 117, 118.

<sup>30</sup> *Кокорина Н.А.* Керамика Камаевского городища конца XIV – первой половины XVI в. (по материалам раскопок 1972–1988 гг.) // Татарская археология. – 2004. – № 1–2 (10–11). – Табл. VI.

<sup>31</sup> Там же. – Табл. VII.

<sup>32</sup> *Кокорина Н.А.* Керамика усадьбы гончара из Иски Казани..., рис. 6.

#### Аннотация

На основе археологических материалов, полученных в разные годы из раскопок гончарных мастерских Русско-Урматского селища XII – начала XV вв., предпринята попытка проследить эволюцию четырех комплексов производственных сооружений с горнами для обжига керамической посуды. Автор предлагает графическую реконструкцию сооружений, выявляет специфику вещевого и гончарного комплексов по периодам, подчеркивает четко прослеживаемую преемственность в гончарном деле Волжской Булгарии, Золотой Орды и периода формирования Казанского ханства.

**Ключевые слова:** Русско-Урматское селище – ремесленный посад «Иски-Казани», гончарное производство, Волжская Булгария, Золотая Орда, Казанское ханство.

#### Summary

On the basis of archaeological materials received from the diggings of potteries of Russian – Urmatsky settlement of the XII – the beginning of XV century there was made an attempt to observe the evolution of four complexes of industrial buildings with forges for burning ceramic tableware. The author suggests graphic reconstruction of buildings, reveals the peculiarity of potteries by periods, emphasizes succession in pottery of Volga Bulgaria, the Golden Horde and the period of the formation of Kazan Khanate.